



PERFIL DE LOS ALUMNOS EGRESADOS DEL NIVEL LICENCIATURA DE LA UNAM

4o. REPORTE (OCTUBRE 1990-SEPTIEMBRE 1991)

UNIVERSIDAD NACIONAL AUTONOMA DE MEXICO

SECRETARIA GENERAL

**DIRECCION GENERAL DE PLANEACION,
EVALUACION Y PROYECTOS ACADEMICOS**

AGOSTO 1992

**PERFIL DE LOS ALUMNOS EGRESADOS DEL NIVEL LICENCIATURA
DE LA UNAM**

4o. REPORTE (OCTUBRE 1990-SEPTIEMBRE 1991)

UNIVERSIDAD NACIONAL AUTONOMA DE MEXICO

SECRETARIA GENERAL

**PERFIL DE LOS ALUMNOS EGRESADOS DEL NIVEL
LICENCIATURA DE LA UNAM**

4o. REPORTE (OCTUBRE 1990-SEPTIEMBRE 1991)

AGOSTO 1992

PRIMERA EDICION, 1992

D.R. UNIVERSIDAD NACIONAL AUTONOMA DE MEXICO

CIUDAD UNIVERSITARIA 04510

MEXICO, D.F.

DIRECCION GENERAL DE PLANEACION, EVALUACION Y PROYECTOS ACADEMICOS

IMPRESO Y HECHO EN MEXICO

I.S.B.N. 968-36-2635-1

INDICE

PRESENTACION	9
I.METODOLOGIA	11
1.Procedimiento de aplicación	13
2.Población.	13
3.Instrumento.	14
4.Procesamiento de la información.	14
II.DISTRIBUCIONES DE FRECUENCIA (CUADROS 1 AL 46)	21
III. CUADROS RESUMEN	69
1.Descripción.	71
2.Cuadro resumen por plantel.	77
3.Cuadro resumen por carrera-plantel. (carreras de 8 semestres).	79
4.Cuadro resumen por carrera-plantel. (carreras de 9 semestres).	81
5.Cuadro resumen por carrera-plantel. (carreras de 10 y 12 semestres).	83
ANEXOS	85
-cuestionario.	87

PRESENTACION

Por cuarto año consecutivo, la Dirección General de Planeación, Evaluación y Proyectos Académicos publica los resultados del proyecto Perfil de los alumnos egresados del nivel licenciatura de la U.N.A.M..

Esta vez, el reporte presenta los datos de 11,834 alumnos captados entre octubre de 1990 y septiembre de 1991, y al igual que en ocasiones anteriores el reporte esta integrado por tres secciones: la primera presenta el método seguido en este trabajo, la segunda los cuadros de ditribución de frecuencias y la tercera los cuadros resumen.

El proyecto se desarrolló en la Subdirección de Integración y Análisis de la Información, el trabajo de captura de datos fue realizado por Guadalupe Cortés y Concepción Yépez, el diseño del proyecto estuvo a cargo de Maria Antonieta Díaz y el procesamiento de la información, el trabajo de edición y la responsabilidad general del proyecto estuvo en manos de Juan Gerardo Ramírez.

ACT. ROCIO LLARENA DE THIERRY

Directora General de Planeación, Evaluación y Proyectos Académicos.

I. METODOLOGIA

I.METODOLOGIA

Este trabajo se basa en la metodología propuesta por Alcantara, *et al* (1988)* en el primer reporte sobre Perfil de los alumnos egresados del nivel licenciatura de la U.N.A.M., los datos de población y modificaciones al instrumento se detallan a continuación.

1. PROCEDIMIENTO DE APLICACION.

La aplicación de la encuesta se llevó a cabo en las ventanillas de servicios escolares de las escuelas, facultades y el C.C.H., en el momento en que el egresado solicitaba cualquiera de los siguientes documentos: el certificado de estudios completos o la revisión de estudios. A través de este procedimiento se logra captar a la mayoría de los egresados que año con año concluyen sus estudios. Si bien la cobertura de la población objetivo es amplia, no capta al total de egresados que anualmente cubre el 100 % de los créditos, ya que durante el proceso, inevitablemente, hay pérdidas, debido a los alumnos que no concluyen el trámite correspondiente.

2.POBLACION.

En el período comprendido entre octubre de 1990 y septiembre de 1991, se encuestó a un total de 11,834 egresados de licenciatura, que correspondieron a 102 carreras-plantel de las 22 escuelas, facultades y el C.C.H. (Ver cuadro A), de un total de 105 carreras-plantel que son ofrecidas por la U.N.A.M. a nivel profesional.

Cabe aclarar que de tres carreras-plantel no se obtuvieron encuestas, debido a que tienen muy pocos egresados. Estas carreras fueron: Diseño Gráfico de la E.N.E.P. Acatlán, Etnomusicología de la Escuela Nacional de Música, y Letras Italianas de la Facultad de Filosofía y Letras.

De las 102 carreras-plantel captadas, 44 fueron carreras de 8 semestres con 3,236 casos (27.3%), 34 fueron de 9 semestres con 2,375 casos (20 %), 23 fueron de 10 semestres con 5,125 casos (43.3 %) y una carrera de 12 semestres con 1,041 casos (8.8 %) (ver cuadro B).

En 28 carreras-plantel (27.1 %) se presentaron más de 100 casos en cada una, en contraste con 33 carreras-plantel (32 %) en las que el número de casos no excedió a 20. Las tres carreras-plantel con mayor número de casos fueron, en orden decreciente: Contaduría de la

*Alcantara, P., Díaz, M.A., Vidal, R. (1988). Perfil de los alumnos egresados del nivel licenciatura de la U.N.A.M. Proyecto y Primer reporte Global. Cuadernos de Planeación Universitaria, 3a. Época, Año 2, No. 3, México: U.N.A.M...

Facultad de Contaduría y Administración (1575 casos), Médico-cirujano, de la Facultad de Medicina (1041 casos) y Derecho, de la Facultad de Derecho (1021 casos) .

3. INSTRUMENTO

El instrumento sigue siendo un cuestionario de autoaplicación con 30 preguntas cerradas, agrupadas en cuatro categorías; además de los datos de identificación.

La distribución de preguntas y variables en el instrumento es como sigue:

CATEGORIA	No. de PREGUNTAS	No. de VARIABLES
I.DATOS GENERALES	6	8
II.DATOS DE LA LICENCIATURA CURSADA	10	14
III.SITUACION SOCIOECONOMICA EN LA LIC.	4	7
IV.SITUACION LABORAL ACTUAL DEL ALUMNO	10	10
TOTAL	30	39

4.PROCESAMIENTO DE LA INFORMACIÓN

Los cuestionarios fueron capturados en una microcomputadora y se procesó la información con el paquete SPSS (Statistical Package for Social Science).

CUADRO A. NUMERO DE CASOS POR CARRERA PLANTEL

PLANTEL Y CARRERA	EGRESADOS ENCUESTADOS	No. SEM. PLAN DE ESTUDIOS
FAC. DE ARQUITECTURA	465	
Arquitectura	428	9
Diseño Industrial	20	9
Arquitectura del paisaje	2	9
Urbanismo	2	8
No Especificados	13	
FAC. DE CIENCIAS	562	
Actuaría	102	8
Biología	317	8
Física	78	9
Matemáticas	59	8
No Especificados	6	
FAC. DE CIENCIAS POL. Y SOC.	321	
Relaciones Intenacionales	69	8
Ciencias Políticas y Admón. Pública	105	8
Sociología	49	8
Ciencias de la Comunicación	93	8
No Especificados	5	
FAC. DE CONT. ADMON.	1575	
Contaduría	971	10
Administración	593	10
Informática	7	10
No Especificados	4	
FAC. DE DERECHO	1021	
Derecho	1021	10
FAC. DE ECONOMÍA	69	
Economía	69	10
FES-CUAUTITLAN	724	
Ingeniería Química	26	9
Química	7	9
Químico Farmacéutico Biólogo	71	9
Ingeniero en Alimentos	48	9
Contaduría	126	9
Administración	89	9
Ingeniería Mecánica y Eléctrica	70	9
Medicina Veterinaria y Zootecnia	190	10

PLANTEL Y CARRERA	EGRESADOS ENCUESTADOS	No. SEM. PLAN DE ESTUDIOS
Ingeniero Agrícola	95	10
No Especificados	2	
FAC. DE FILOSOFIA Y LETRAS	271	
Filosofía	15	8
Letras Clásicas	3	8
Lengua y Literatura Hispánicas	38	8
Letras Alemanas	1	8
Letras Francesas	5	8
Letras Inglesas	7	8
Historia	35	8
Bibliotecología	17	8
Pedagogía	81	8
Geografía	55	10
Estudios Latinoamericanos	4	9
Literatura Dramática y Teatro	8	8
No Especificados	2	
FAC. DE INGENIERIA	756	
Ingeniería Civil	192	10
Ingeniería en Minas y Metalurgia	10	9
Ingeniería Geológica	33	10
Ingeniería Petrolera	50	10
Ingeniería Topográfica y Geodésica	7	8
Ingeniería Mecánica y Eléctrica	326	10
Ingeniería Geofísica	10	10
Ingeniería en Computación	123	10
No Especificados	5	
FAC. DE MEDICINA	1041	
Médico Cirujano	1041	12
FAC. DE MEDICINA VET. y ZOO.	370	
Medicina Veterinaria y Zootécnica	370	10
FAC. DE ODONTOLOGIA	376	
Cirujano Dentista	376	8
FAC. DE PSICOLOGIA	173	
Psicología	173	9
FAC. DE QUÍMICA	403	
Ingeniería Química	140	9

PLANTEL Y CARRERA	EGRESADOS ENCUESTADOS	No. SEM. PLAN DE ESTUDIOS
Ingeniería Química Metalúrgica	31	9
Química	69	9
Químico Farmacéutico Biólogo	162	9
No especificados	1	
ENEP-ACATLAN	925	
Arquitectura	42	9
Actuaría	19	8
Relaciones Internacionales	50	9
Ciencias Políticas y Admón. Pública	68	9
Sociología	19	9
Ciencias de la Comunicación	34	9
Derecho	484	10
Economía	46	10
Filosofía	12	8
Lengua y Literatura Hispánicas	18	8
Historia	15	8
Pedagogía	61	8
Ingeniería civil	35	9
Matemáticas Aplic. y Computación	18	9
Enseñanza del inglés	3	9
No Especificados	1	
ENEP - ARAGON	977	
Arquitectura	31	8
Diseño Industrial	6	8
Relaciones Internacionales	35	8
Sociología	18	10
Ciencias de la Comunicación	79	8
Derecho	548	8
Economía	39	10
Pedagogía	88	8
Ingeniería Civil	42	9
Ingeniería Mecánica y Eléctrica	42	9
Ingeniería en Computación	24	9
Planeación del Desarrollo Agro.	19	8
No Especificados	6	
ENEP - IZTACALA	937	
Biología	116	8
Médico Cirujano	291	10
Cirujano Dentista	288	8
Psicología	234	8
No Especificados	8	

PLANTEL Y CARRERA	EGRESADOS ENCUESTADOS	No. SEM. PLAN DE ESTUDIOS
ENEP - ZARAGOZA	528	
Biología	30	9
Ingeniería Química	23	10
Químico Farmacéutico Biólogo	60	9
Médico Cirujano	119	10
Cirujano Dentista	156	8
Psicología	139	9
No Especificados	2	
ESC. NAL. ARTES PLASTICAS	78	
Artes Visuales	19	8
Diseño Gráfico	26	8
Comunicación Gráfica	31	8
No Especificados	2	
ESC. NAL. ENFERMERIA Y OBS.	25	
Enfermería Y Obstetricia	25	8
ESC. NAL. DE MUSICA	20	
Compositor	2	8
Instrumentista	8	8
Pianista	5	8
Cantante	2	8
Educación Musical	3	8
ESC.NAL. DE TRABAJO SOCIAL	215	
Trabajo Social	215	9
C.C.H.	1	
Investigación Biomédica Básica	1	8
TOTAL	11834	

CUADRO B. NÚMERO DE EGRESADOS DE ACUERDO CON LA DURACIÓN EN SEMESTRES DE LOS PLANES DE ESTUDIO

DURACIÓN PLANES DE ESTUDIO EN SEMESTRES	TOTAL DE CARRERAS-PLANTEL OFRECIDAS POR LA U.N.A.M.	TOTAL DE CARRERAS-PLANTEL CAPTADAS	EGRESADOS ENCUESTADOS	
			NÚMERO	PORCENTAJE
8	47	44	3,236	27.3
9	35	34	2,375	20.0
10	22	23	5,125	43.3
12	1	1	1,041	8.8
No especificaron			57	0.6
TOTALES	105	102	11834	100

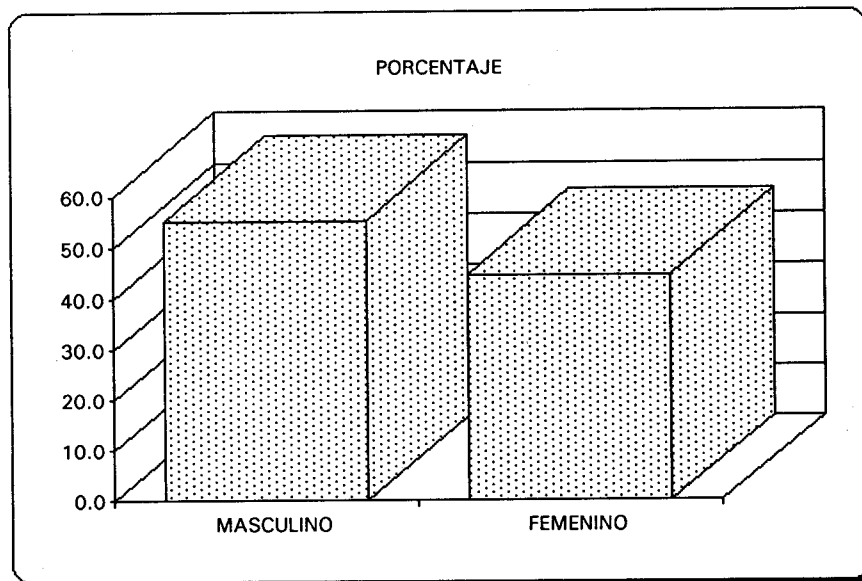
II. DISTRIBUCIONES DE FRECUENCIA

(CUADROS 1 AL 46)

DATOS GENERALES

<i>EGRESADOS SEGUN SEXO</i>		<i>CUADRO 1</i>
<i>SEXO</i>	<i>FRECUENCIA</i>	<i>PORCENTAJE VÁLIDO</i>
<i>MASCULINO</i>	6,538	55.3
<i>FEMENINO</i>	5,295	44.7
<i>TOTAL</i>	11,833	100.0

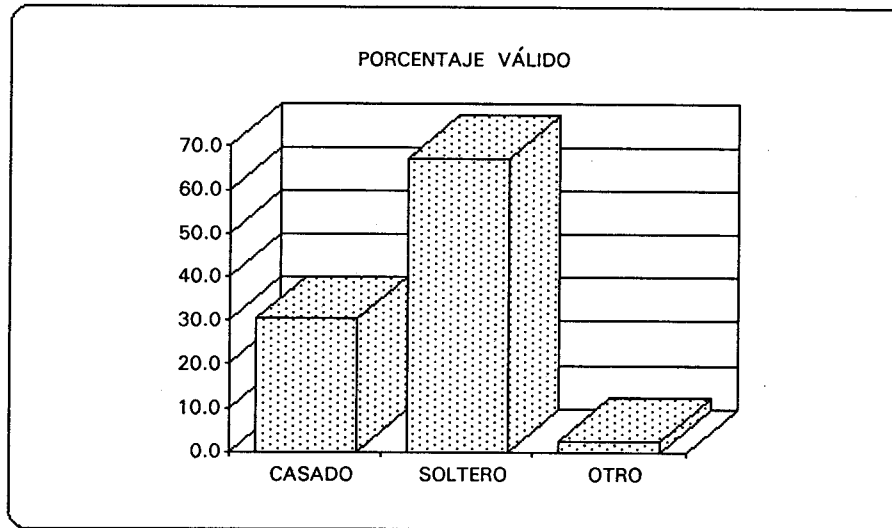
Casos sin información 1



DATOS GENERALES

<i>EGRESADOS SEGUN SU ESTADO CIVIL</i>		<i>CUADRO 2</i>
<i>ESTADO CIVIL</i>	<i>FRECUENCIA</i>	<i>PORCENTAJE VÁLIDO</i>
<i>CASADO</i>	<i>3,586</i>	<i>30.3</i>
<i>SOLTERO</i>	<i>7,951</i>	<i>67.2</i>
<i>OTRO</i>	<i>287</i>	<i>2.4</i>
<i>TOTAL</i>	<i>11,824</i>	<i>100.0</i>

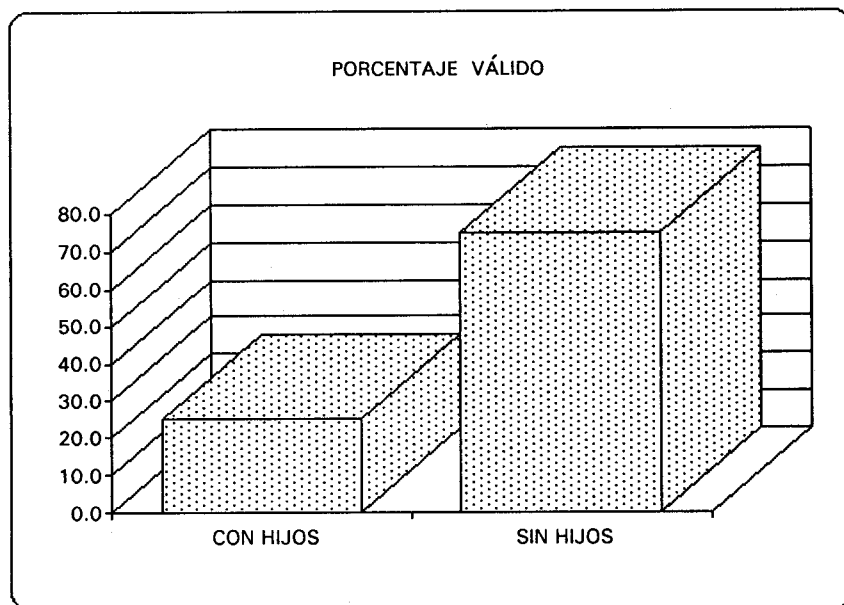
Casos sin información 10



DATOS GENERALES

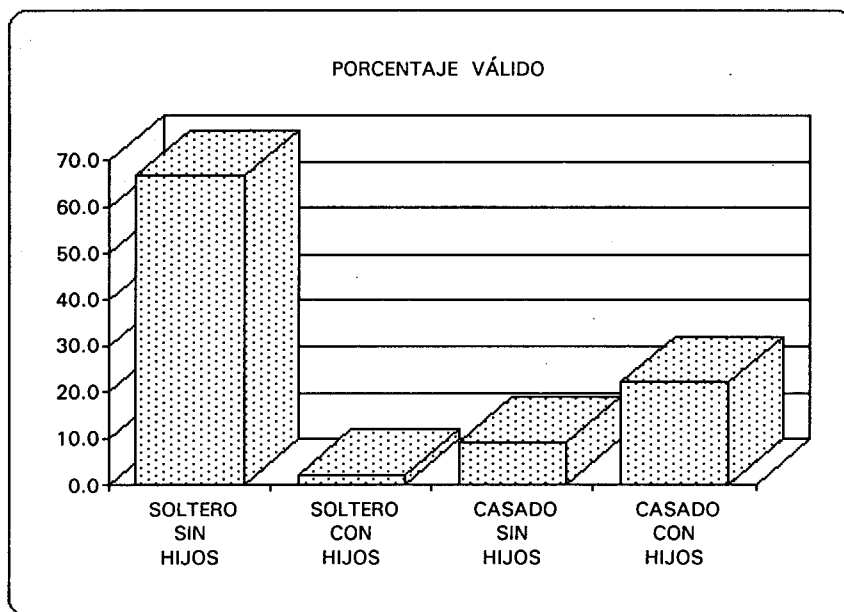
<i>DESCENDENCIA</i>		<i>CUADRO 3</i>
<i>DESCENDENCIA</i>	<i>FRECUENCIA</i>	<i>PORCENTAJE VÁLIDO</i>
<i>CON HIJOS</i>	<i>2,992</i>	<i>25.4</i>
<i>SIN HIJOS</i>	<i>8,807</i>	<i>74.6</i>
<i>TOTAL</i>	<i>11,799</i>	<i>100.0</i>

Casos sin información 35



<i>EGRESADOS SEGUN SU CONDICION CIVIL</i>		<i>CUADRO 4</i>
<i>CONDICION CIVIL</i>	<i>FRECUENCIA</i>	<i>PORCENTAJE VÁLIDO</i>
<i>SOLTERO SIN HIJOS</i>	<i>7,683</i>	<i>66.7</i>
<i>SOLTERO CON HIJOS</i>	<i>247</i>	<i>2.1</i>
<i>CASADO SIN HIJOS</i>	<i>1,052</i>	<i>9.1</i>
<i>CASADO CON HIJOS</i>	<i>2,529</i>	<i>22.0</i>
<i>TOTAL</i>	<i>11,511</i>	<i>100.0</i>

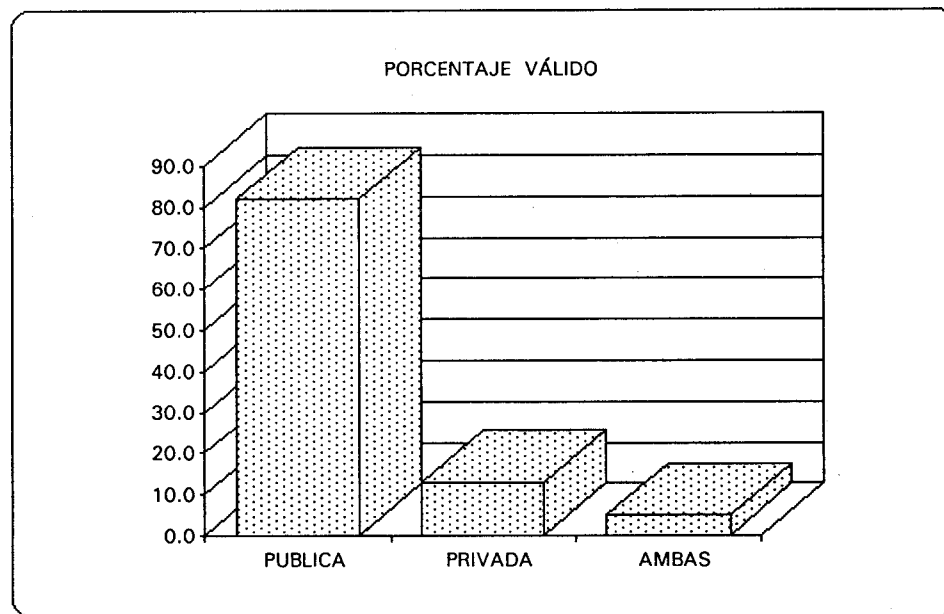
Casos sin información 323



DATOS GENERALES

<i>EGRESADOS SEGUN TIPO DE PRIMARIA A LA QUE ASISTIO</i>		<i>CUADRO 5</i>
<i>TIPO DE ESCUELA</i>	<i>FRECUENCIA</i>	<i>PORCENTAJE VÁLIDO</i>
<i>PÚBLICA</i>	<i>9,642</i>	<i>81.9</i>
<i>PRIVADA</i>	<i>1,543</i>	<i>13.1</i>
<i>AMBAS</i>	<i>594</i>	<i>5.0</i>
<i>TOTAL</i>	<i>11,824</i>	<i>100.0</i>

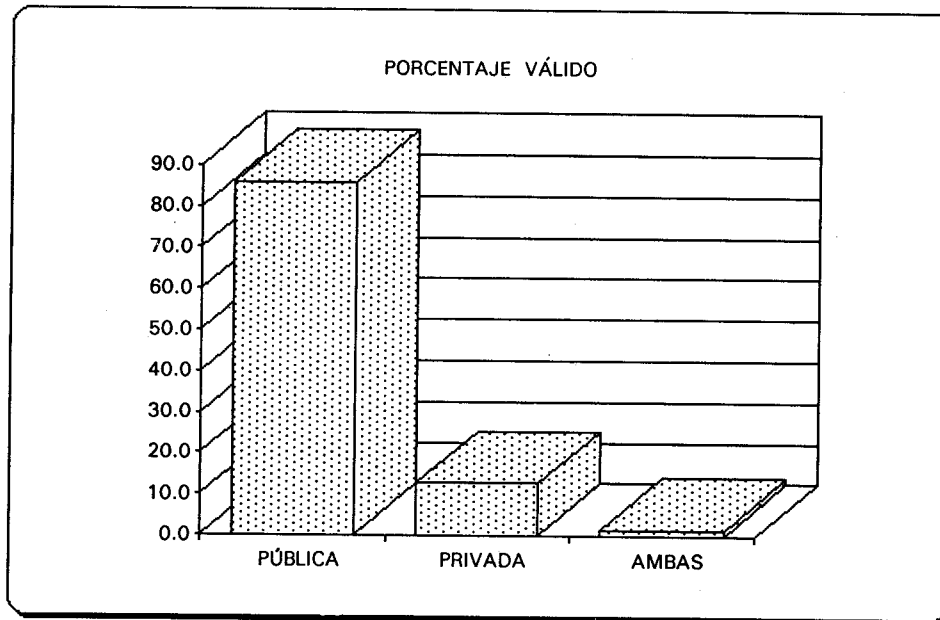
Casos sin información 10



EGRESADOS SEGUN TIPO DE SECUNDARIA A LA QUE ASISTIO **CUADRO 6**

TIPO DE ESCUELA	FRECUENCIA	PORCENTAJE VÁLIDO
PÚBLICA	9,997	85.8
PRIVADA	1,483	12.7
AMBAS	178	1.5
TOTAL	11,658	100.0

Casos sin información 176

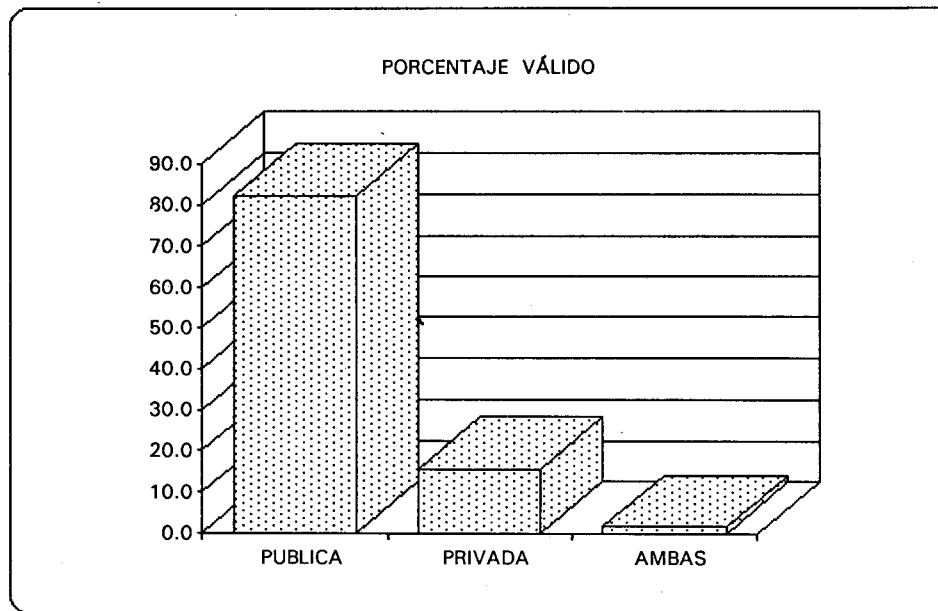


EGRESADOS SEGUN TIPO DE BACHILLERATO AL QUE ASISTIO

CUADRO 7

TIPO DE ESCUELA	FRECUENCIA	PORCENTAJE VÁLIDO
PÚBLICA	9,602	82.3
PRIVADA	1,847	15.8
AMBAS	213	1.8
TOTAL	11,662	100.0

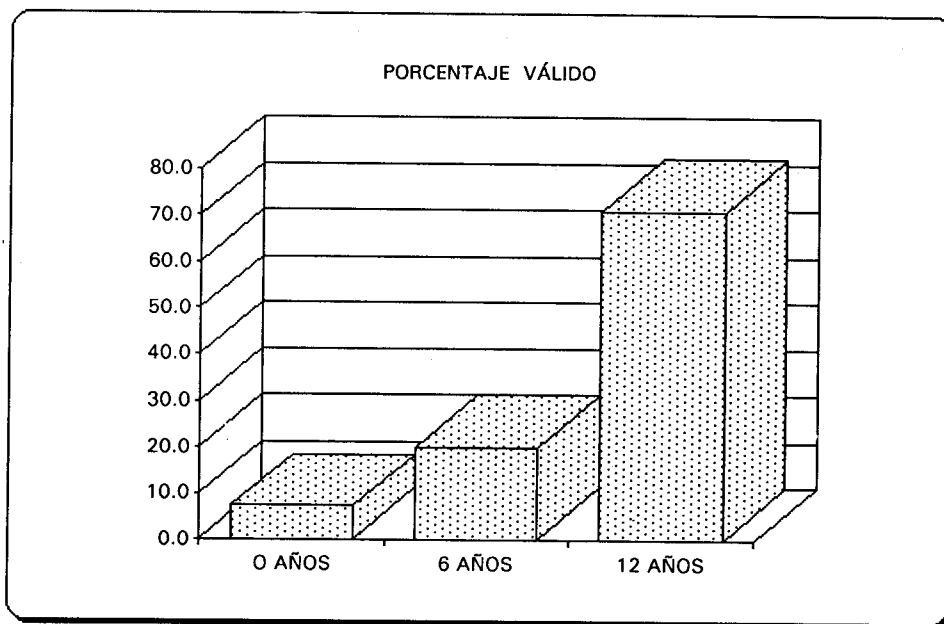
Casos sin información 172



DATOS GENERALES

<i>EGRESADOS SEGUN ÍNDICE DE EDUCACIÓN PÚBLICA</i>		<i>CUADRO 8</i>
<i>ÍNDICE DE EDUCACIÓN PÚBLICA</i>	<i>FRECUENCIA</i>	<i>PORCENTAJE VÁLIDO</i>
<i>0 AÑOS</i>	<i>847</i>	<i>7.2</i>
<i>6 AÑOS</i>	<i>2,396</i>	<i>20.2</i>
<i>12 AÑOS</i>	<i>8,391</i>	<i>70.9</i>
<i>TOTAL</i>	<i>11,662</i>	<i>100.0</i>

Casos sin información 200



DATOS DE LA LICENCIATURA CURSADA

<i>EGRESADOS SEGUN AÑO DE INGRESO A LA LICENCIATURA</i>			<i>CUADRO 9</i>
<i>PERIODO</i>	<i>FRECUENCIA</i>	<i>PORCENTAJE VÁLIDO</i>	<i>PORCENTAJE ACUMULADO</i>
<i>1955 Y ANTES</i>	<i>3</i>	<i>0.0</i>	<i>0.0</i>
<i>1956 A 1960</i>	<i>12</i>	<i>0.1</i>	<i>0.1</i>
<i>1961 A 1965</i>	<i>31</i>	<i>0.3</i>	<i>0.4</i>
<i>1966 A 1970</i>	<i>94</i>	<i>0.8</i>	<i>1.2</i>
<i>1971 A 1975</i>	<i>440</i>	<i>3.8</i>	<i>5.0</i>
<i>1976 A 1980</i>	<i>1,677</i>	<i>14.4</i>	<i>19.4</i>
<i>1981 A 1985</i>	<i>7,912</i>	<i>67.9</i>	<i>87.2</i>
<i>1986 A 1987</i>	<i>1,451</i>	<i>12.4</i>	<i>99.7</i>
<i>1988 A 1990</i>	<i>37</i>	<i>0.3</i>	<i>100.0</i>
<i>TOTAL</i>	<i>11,657</i>	<i>100.0</i>	

Casos sin información 177	MEDIA	82.7
	DESV. ESTANDARD	3.6

DATOS DE LA LICENCIATURA CURSADA

<i>EGRESADOS SEGUN EDAD DE INGRESO A LA LICENCIATURA</i>		<i>CUADRO 10</i>	
<i>OPINION</i>	<i>FRECUENCIA</i>	<i>PORCENTAJE VALIDO</i>	<i>PORCENTAJE ACUMULADO</i>
<i>MENOS DE 17</i>	287	2.5	2.5
<i>18</i>	2,262	19.5	22.0
<i>19</i>	3,183	27.5	49.5
<i>20</i>	2,210	19.1	68.6
<i>21</i>	1,273	11.0	79.6
<i>22</i>	729	6.3	85.9
<i>23</i>	445	3.8	89.8
<i>MAS DE 24</i>	1,182	10.2	100.0
<i>TOTAL</i>	11,571	100.0	

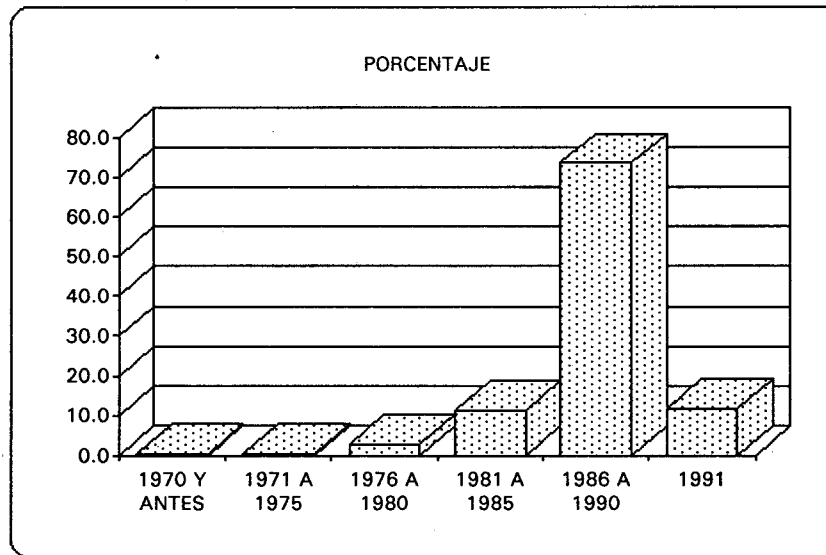
Casos sin información 263

MEDIA	20.4
DESV. ESTANDARD	3.3

EGRESADOS SEGUN AÑO DE EGRESO DE LA LICENCIATURA		CUADRO 11	
PERIODO	FRECUENCIA	PORCENTAJE VÁLIDO	PORCENTAJE ACUMULADO
1970 Y ANTES	24	0.2	0.2
1971 A 1975	71	0.6	0.8
1976 A 1980	330	2.9	3.7
1981 A 1985	1,281	11.2	14.9
1986 A 1990	8,437	73.6	88.4
1991	1,327	11.6	100.0
TOTAL	11,470	100.0	

Casos sin información 364

MEDIA 88.1
 DESV. ESTANDARD 3.1

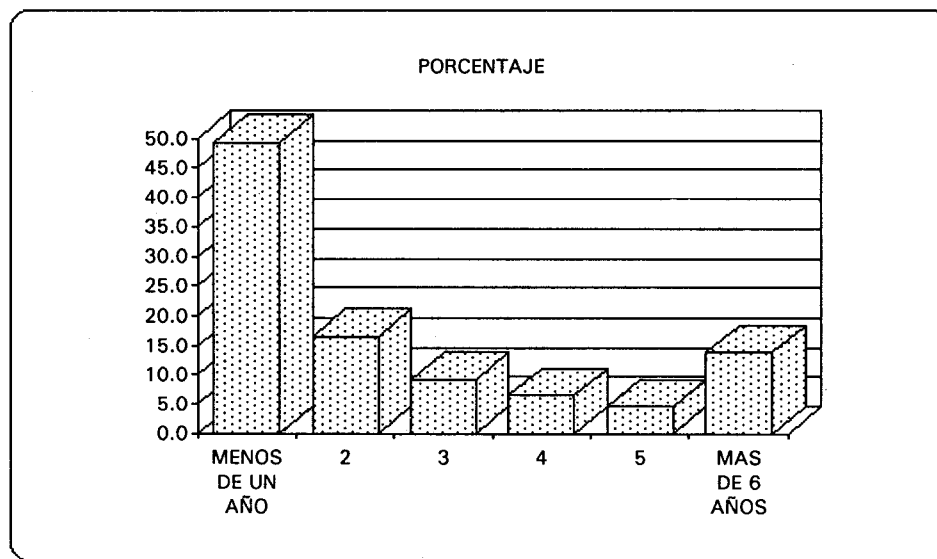


DATOS DE LA LICENCIATURA CURSADA

<i>EGRESADOS SEGUN EDAD DE EGRESO DE LA LICENCIATURA</i>			<i>CUADRO 12</i>
<i>AÑOS</i>	<i>FRECUENCIA</i>	<i>PORCENTAJE VÁLIDO</i>	<i>PORCENTAJE ACUMULADO</i>
<i>MENOS DE 21</i>	<i>133</i>	<i>1.2</i>	<i>1.2</i>
<i>22</i>	<i>875</i>	<i>7.7</i>	<i>8.8</i>
<i>23</i>	<i>2,327</i>	<i>20.4</i>	<i>29.3</i>
<i>24</i>	<i>2,088</i>	<i>18.3</i>	<i>47.6</i>
<i>25</i>	<i>1,679</i>	<i>14.7</i>	<i>62.3</i>
<i>26</i>	<i>1,198</i>	<i>10.5</i>	<i>72.8</i>
<i>27</i>	<i>833</i>	<i>7.3</i>	<i>80.1</i>
<i>28</i>	<i>504</i>	<i>4.4</i>	<i>84.6</i>
<i>29 o MAS</i>	<i>1,758</i>	<i>15.4</i>	<i>100.0</i>
<i>TOTAL</i>	<i>11,395</i>	<i>100.0</i>	
Casos sin información	439		
		MEDIA	25.7
		DESV. ESTANDARD	4.0

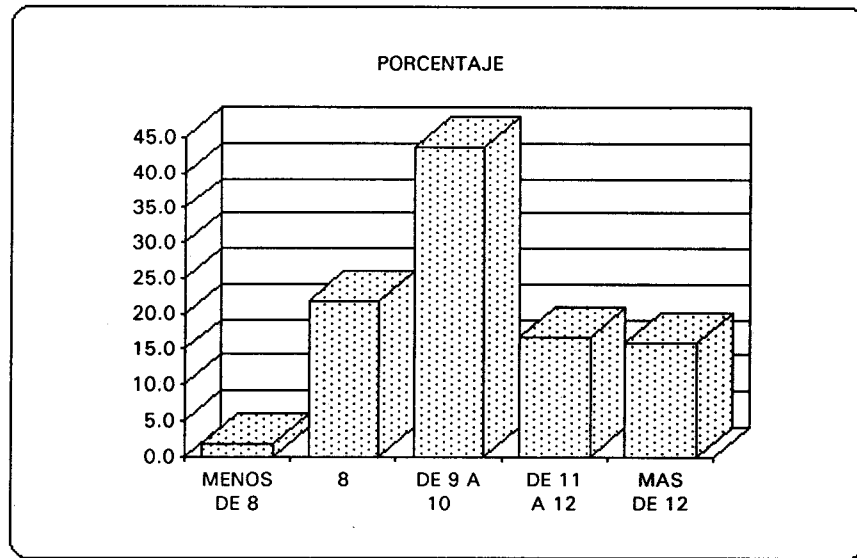
EGRESADOS SEGUN ANTIGUEDAD COMO EGRESADO		CUADRO 13	
AÑOS	FRECUENCIA	PORCENTAJE VÁLIDO	PORCENTAJE ACUMULADO
MENOS DE UN AÑO	5,652	49.4	49.4
2	1,886	16.5	65.9
3	1,060	9.3	75.1
4	748	6.5	81.6
5	525	4.6	86.2
MÁS DE 6 AÑOS	1,576	13.8	100.0
TOTAL	11,447	100.0	

Casos sin información 387



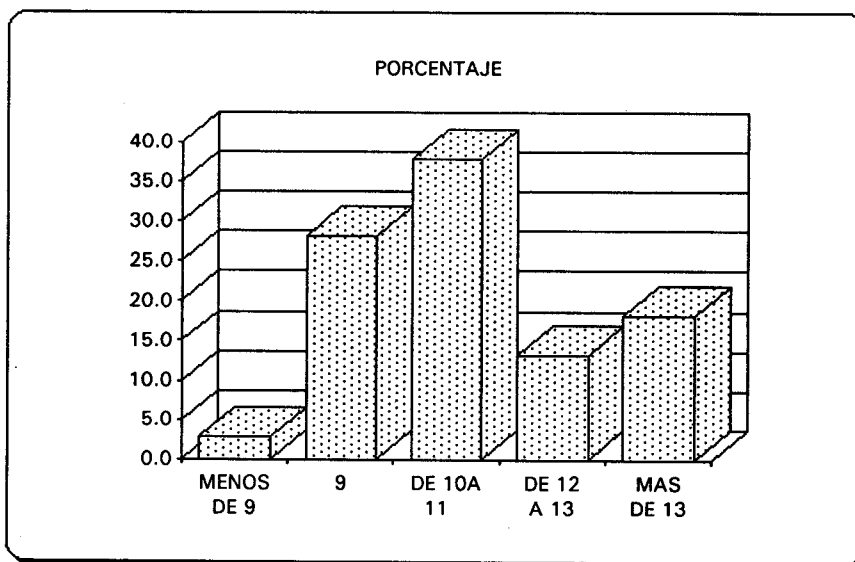
<i>EGRESADOS SEGUN DURACIÓN DE LOS ESTUDIOS</i>		<i>CUADRO 14</i>	
<i>CARRERAS DE 8 SEMESTRES</i>			
<i>SEMESTRES</i>	<i>FRECUENCIA</i>	<i>PORCENTAJE VÁLIDO</i>	<i>PORCENTAJE ACUMULADO</i>
<i>MENOS DE 8</i>	<i>61</i>	<i>1.9</i>	<i>1.9</i>
<i>8</i>	<i>693</i>	<i>21.9</i>	<i>23.8</i>
<i>DE 9 A 10</i>	<i>1,383</i>	<i>43.7</i>	<i>67.5</i>
<i>DE 11 A 12</i>	<i>528</i>	<i>16.7</i>	<i>84.1</i>
<i>MÁS DE 12</i>	<i>503</i>	<i>15.9</i>	<i>100.0</i>
<i>TOTAL</i>	<i>3,225</i>	<i>100.0</i>	

Casos sin información 57



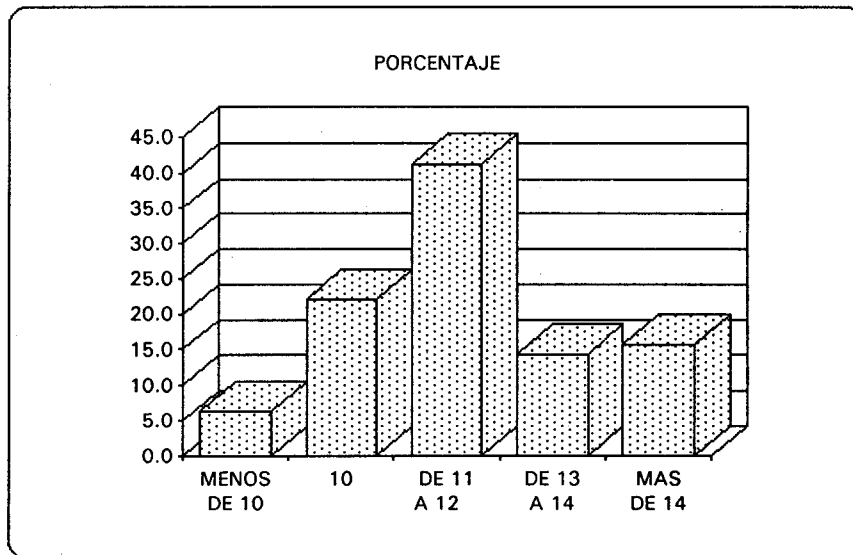
EGRESADOS SEGUN DURACIÓN DE LOS ESTUDIOS		CUADRO 15	
CARRERAS DE 9 SEMESTRES			
SEMESTRES	FRECUENCIA	PORCENTAJE VÁLIDO	PORCENTAJE ACUMULADO
MENOS DE 9	65	2.8	2.8
9	659	28.1	30.8
DE 10A 11	889	37.9	68.7
DE 12 A 13	309	13.2	81.9
MAS DE 13	425	18.1	100.0
TOTAL	2,347	100.0	

Casos sin información 48



<i>EGRESADOS SEGUN DURACIÓN DE LOS ESTUDIOS</i>		<i>CUADRO 16</i>	
<i>CARRERAS DE 10 SEMESTRES</i>			
<i>SEMESTRES</i>	<i>FRECUENCIA</i>	<i>PORCENTAJE VÁLIDO</i>	<i>PORCENTAJE ACUMULADO</i>
<i>MENOS DE 10</i>	<i>322</i>	<i>6.4</i>	<i>6.4</i>
<i>10</i>	<i>1,107</i>	<i>22.1</i>	<i>28.5</i>
<i>DE 11 A 12</i>	<i>2,068</i>	<i>41.3</i>	<i>69.8</i>
<i>DE 13 A 14</i>	<i>722</i>	<i>14.4</i>	<i>84.3</i>
<i>MÁS DE 14</i>	<i>788</i>	<i>15.7</i>	<i>100.0</i>
<i>TOTAL</i>	<i>5,007</i>	<i>100.0</i>	

Casos sin información 121

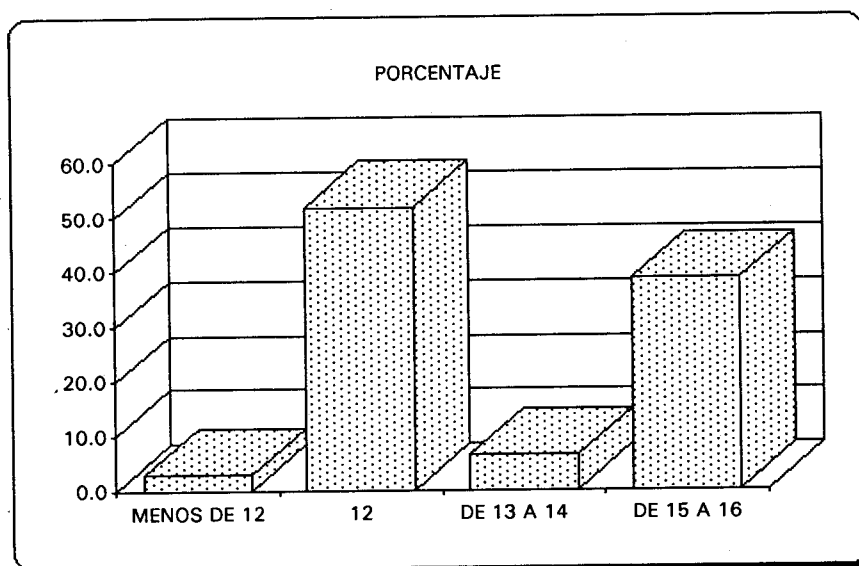


EGRESADOS SEGUN DURACIÓN DE LOS ESTUDIOS **CUADRO 17**

CARRERAS DE 12 SEMESTRES

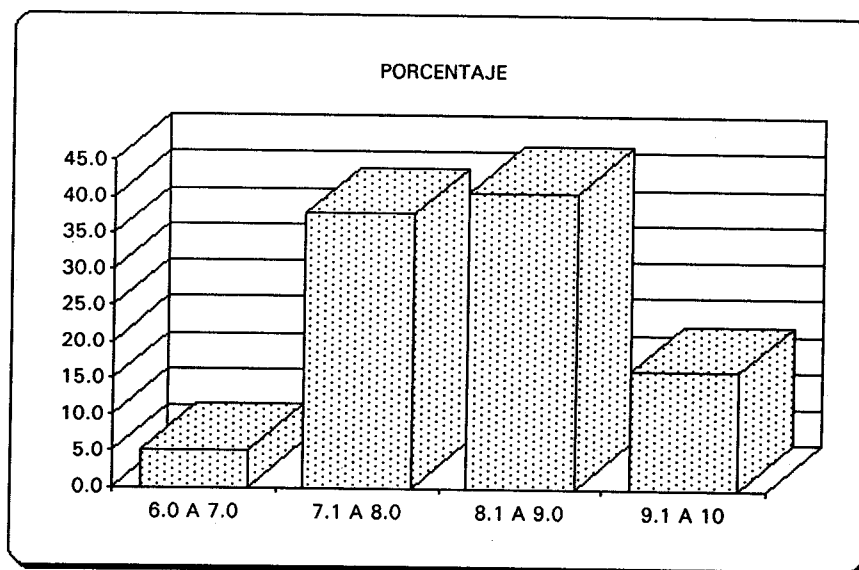
SEMESTRES	FRECUENCIA	PORCENTAJE VÁLIDO	PORCENTAJE ACUMULADO
MENOS DE 12	30	2.9	2.9
12	532	52.0	54.9
DE 13 A 14	67	6.5	61.5
DE 15 A 16	394	38.5	100.0
TOTAL	1,033	100.0	

Casos sin información 18



EGRESADOS SEGUN PROMEDIO DE CALIFICACIONES		CUADRO 18	
OBTENIDO EN LA LICENCIATURA			
PROMEDIO	FRECUENCIA	PORCENTAJE VALIDO	PORCENTAJE ACUMULADO
6.0 A 7.0	578	5.2	5.2
7.1 A 8.0	4,213	37.8	43.0
8.1 A 9.0	4,551	40.8	83.8
9.1 A 10	1,812	16.2	100.0
TOTAL	11,154	100.0	

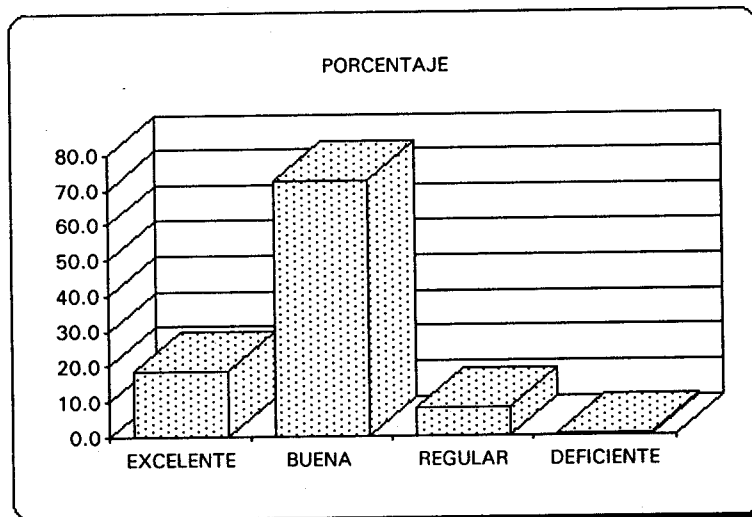
Casos sin información 680



DATOS DE LA LICENCIATURA CURSADA

EGRESADOS SEGUN OPINIÓN SOBRE LA FORMACIÓN TEÓRICA RECIBIDA		CUADRO 19	
OPINIÓN	FRECUENCIA	PORCENTAJE VÁLIDO	PORCENTAJE ACUMULADO
EXCELENTE	2,204	18.7	18.7
BUENA	8,560	72.6	91.3
REGULAR	965	8.2	99.5
DEFICIENTE	57	0.5	100.0
TOTAL	11,786	100.0	

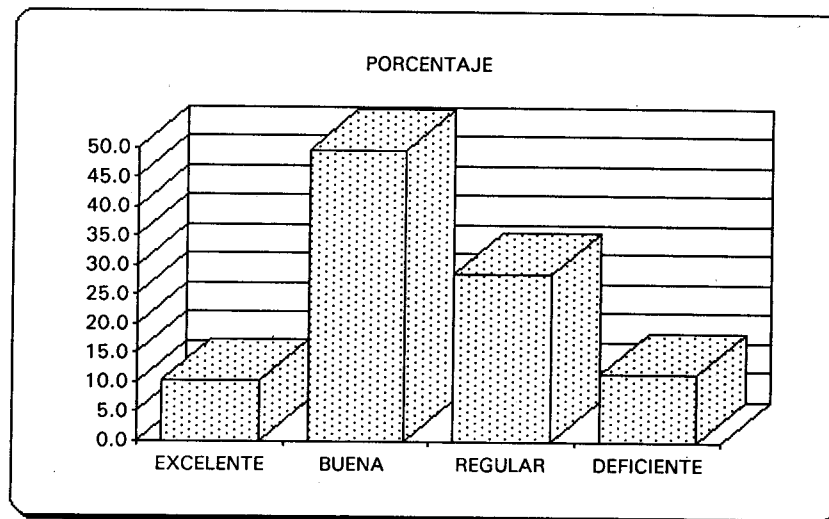
Casos sin información
48



DATOS DE LA LICENCIATURA CURSADA

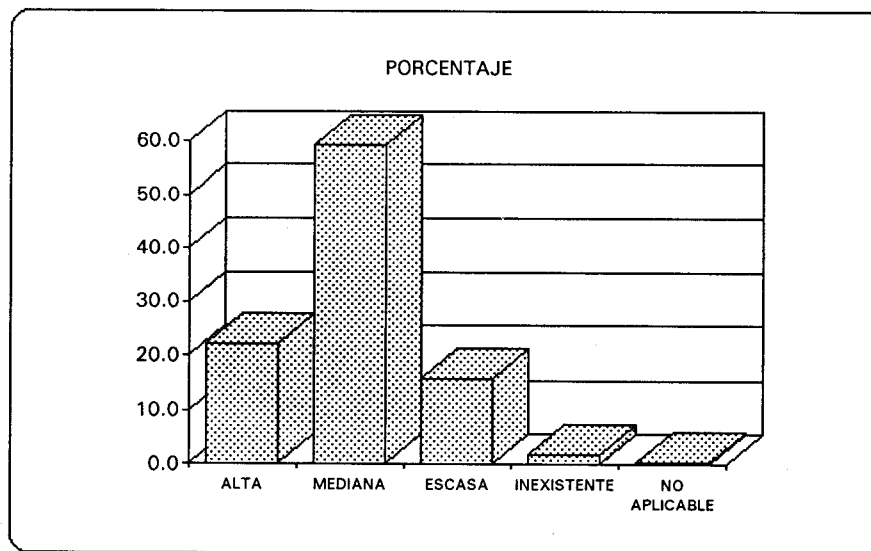
<i>EGRESADOS SEGUN OPINIÓN SOBRE LA FORMACIÓN PRÁCTICA RECIBIDA</i>		<i>CUADRO 20</i>	
<i>OPINIÓN</i>	<i>FRECUENCIA</i>	<i>PORCENTAJE VÁLIDO</i>	<i>PORCENTAJE ACUMULADO</i>
<i>EXCELENTE</i>	<i>1,195</i>	<i>10.2</i>	<i>10.2</i>
<i>BUENA</i>	<i>5,787</i>	<i>49.6</i>	<i>59.8</i>
<i>REGULAR</i>	<i>3,345</i>	<i>28.7</i>	<i>88.5</i>
<i>DEFICIENTE</i>	<i>1,339</i>	<i>11.5</i>	<i>100.0</i>
<i>TOTAL</i>	<i>11,666</i>	<i>100.0</i>	

Casos sin información 168



<i>EGRESADOS SEGUN OPINIÓN SOBRE</i>		<i>CUADRO 21</i>	
<i>LA RELACIÓN TEORÍA - PRÁCTICA</i>			
<i>RELACION</i>	<i>FRECUENCIA</i>	<i>PORCENTAJE</i> <i>VÁLIDO</i>	<i>PORCENTAJE</i> <i>ACUMULADO</i>
<i>ALTA</i>	<i>2,634</i>	<i>22.3</i>	<i>22.3</i>
<i>MEDIANA</i>	<i>6,979</i>	<i>59.2</i>	<i>81.5</i>
<i>ESCASA</i>	<i>1,882</i>	<i>16.0</i>	<i>97.4</i>
<i>INEXISTENTE</i>	<i>226</i>	<i>1.9</i>	<i>99.4</i>
<i>NO APLICABLE</i>	<i>75</i>	<i>0.6</i>	<i>100.0</i>
<i>TOTAL</i>	<i>11,796</i>	<i>100.0</i>	

Casos sin información 38

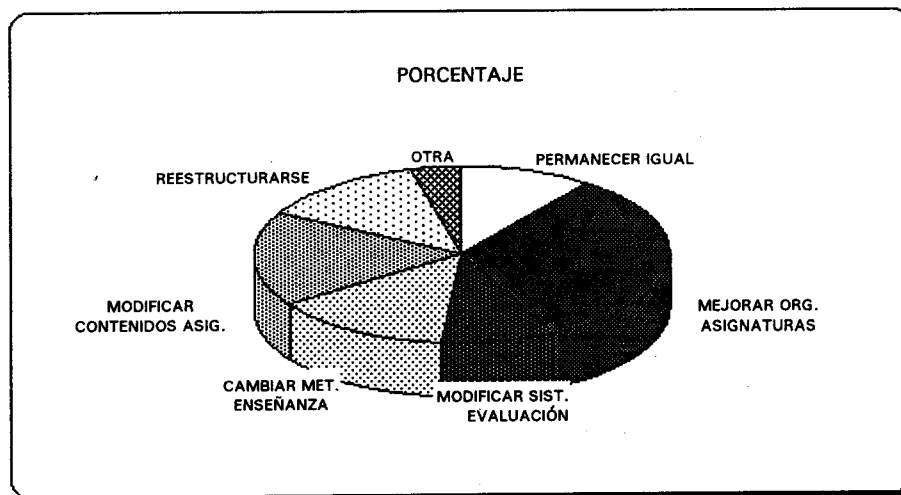


**EGRESADOS SEGUN MODIFICACIONES PROPUESTAS
AL PLAN DE ESTUDIOS**

CUADRO 22

<i>CONDICIÓN CIVIL</i>	<i>FRECUENCIA</i>	<i>PORCENTAJE VÁLIDO</i>
<i>PERMANECER IGUAL</i>	<i>1,238</i>	<i>10.5</i>
<i>MEJORAR ORG. ASIGNATURAS</i>	<i>3,790</i>	<i>32.3</i>
<i>MODIFICAR SIST. EVALUACIÓN</i>	<i>1,044</i>	<i>8.9</i>
<i>CAMBIAR MET. ENSEÑANZA</i>	<i>1,634</i>	<i>13.9</i>
<i>MODIFICAR CONTENIDOS ASIG.</i>	<i>2,052</i>	<i>17.5</i>
<i>REESTRUCTURARSE</i>	<i>1,536</i>	<i>13.1</i>
<i>OTRA</i>	<i>443</i>	<i>3.8</i>
<i>TOTAL</i>	<i>11,737</i>	<i>100.0</i>

Casos sin información 97



SITUACIÓN SOCIOECONÓMICA DURANTE LA CARRERA

<i>EGRESADOS SEGUN MÁXIMO NIVEL DE ESTUDIOS DE LA MADRE</i>		<i>CUADRO 23</i>
<i>NIVEL DE ESTUDIOS</i>	<i>FRECUENCIA</i>	<i>PORCENTAJE VÁLIDO</i>
<i>SIN INSTRUCCION</i>	<i>934</i>	<i>7.9</i>
<i>PRIMARIA</i>	<i>5,831</i>	<i>49.4</i>
<i>CARRERA TÉCNICA CON PRIM.</i>	<i>1,334</i>	<i>11.3</i>
<i>SECUNDARIA</i>	<i>884</i>	<i>7.5</i>
<i>ESCUELA NORMAL</i>	<i>325</i>	<i>2.8</i>
<i>CARRERA TÉCNICA CON SEC.</i>	<i>1,134</i>	<i>9.6</i>
<i>BACHILERATO O VOCACIONAL</i>	<i>242</i>	<i>2.1</i>
<i>ESC. NORMAL SUPERIOR</i>	<i>180</i>	<i>1.5</i>
<i>CARRERA TÉCNICA CON BACH.</i>	<i>256</i>	<i>2.2</i>
<i>LICENCIATURA</i>	<i>482</i>	<i>4.1</i>
<i>POSGRADO</i>	<i>109</i>	<i>0.9</i>
<i>NO LO SABE</i>	<i>21</i>	<i>0.2</i>
<i>OTRO</i>	<i>61</i>	<i>0.5</i>
<i>TOTAL</i>	<i>11,793</i>	<i>100.0</i>

SITUACIÓN SOCIOECONÓMICA DURANTE LA CARRERA

<i>EGRESADOS SEGUN MÁXIMO NIVEL DE ESTUDIOS DEL PADRE</i>		<i>CUADRO 24</i>
<i>NIVEL DE ESTUDIOS</i>	<i>FRECUENCIA</i>	<i>PORCENTAJE VÁLIDO</i>
<i>SIN INSTRUCCION</i>	<i>551</i>	<i>4.7</i>
<i>PRIMARIA</i>	<i>4,923</i>	<i>41.9</i>
<i>CARRERA TÉCNICA CON PRIM.</i>	<i>717</i>	<i>6.1</i>
<i>SECUNDARIA</i>	<i>1,210</i>	<i>10.3</i>
<i>ESCUELA NORMAL</i>	<i>155</i>	<i>1.3</i>
<i>CARRERA TÉCNICA CON SEC.</i>	<i>678</i>	<i>5.8</i>
<i>BACHILERATO O VOCACIONAL</i>	<i>589</i>	<i>5.0</i>
<i>ESC. NORMAL SUPERIOR</i>	<i>162</i>	<i>1.4</i>
<i>CARRERA TÉCNICA CON BACH.</i>	<i>412</i>	<i>3.5</i>
<i>LICENCIATURA</i>	<i>1,736</i>	<i>14.8</i>
<i>POSGRADO</i>	<i>438</i>	<i>3.7</i>
<i>NO LO SABE</i>	<i>79</i>	<i>0.7</i>
<i>OTRO</i>	<i>110</i>	<i>0.9</i>
<i>TOTAL</i>	<i>11,760</i>	<i>100.0</i>

SITUACIÓN SOCIOECONÓMICA DURANTE LA CARRERA

<i>EGRESADOS SEGUN OCUPACIÓN DE LA MADRE</i>		<i>CUADRO 25</i>
<i>OCUPACION</i>	<i>FRECUENCIA</i>	<i>PORCENTAJE VÁLIDO</i>
<i>FUNCIONARIO O GERENTE</i>	<i>97</i>	<i>0.8</i>
<i>DUEÑO O PATRON</i>	<i>509</i>	<i>4.4</i>
<i>PROF. EDUCACION BÁSICA</i>	<i>418</i>	<i>3.6</i>
<i>PROF. BACH. O LIC.</i>	<i>85</i>	<i>0.7</i>
<i>PROF. POSG. O INVEST.</i>	<i>25</i>	<i>0.2</i>
<i>EMPLEADO DE CONFIANZA</i>	<i>360</i>	<i>3.1</i>
<i>EMPLEADO DE BASE</i>	<i>881</i>	<i>7.5</i>
<i>TRABAJADOR POR SU CTA.</i>	<i>1,423</i>	<i>12.2</i>
<i>NO TRABAJO</i>	<i>6,072</i>	<i>51.9</i>
<i>NO LO SABE</i>	<i>31</i>	<i>0.3</i>
<i>FINADO</i>	<i>355</i>	<i>3.0</i>
<i>OTRO</i>	<i>1,433</i>	<i>12.3</i>
<i>TOTAL</i>	<i>11,689</i>	<i>100.0</i>

Casos sin información 145

SITUACIÓN SOCIOECONÓMICA DURANTE LA CARRERA

<i>EGRESADOS SEGUN OCUPACIÓN DEL PADRE</i>		<i>CUADRO 26</i>
<i>OCUPACION</i>	<i>FRECUENCIA</i>	<i>PORCENTAJE VALIDO</i>
<i>FUNCIONARIO O GERENTE</i>	<i>730</i>	<i>6.2</i>
<i>DUEÑO O PATRON</i>	<i>1,330</i>	<i>11.4</i>
<i>PROF. EDUCACION BÁSICA</i>	<i>253</i>	<i>2.2</i>
<i>PROF. BACH. O LIC.</i>	<i>117</i>	<i>1.0</i>
<i>PROF. POSG. O INVEST.</i>	<i>66</i>	<i>0.6</i>
<i>EMPLEADO DE CONFIANZA</i>	<i>1,471</i>	<i>12.6</i>
<i>EMPLEADO DE BASE</i>	<i>2,826</i>	<i>24.1</i>
<i>TRABAJADOR POR SU CTA.</i>	<i>2,941</i>	<i>25.1</i>
<i>NO TRABAJO</i>	<i>170</i>	<i>1.5</i>
<i>NO LO SABE</i>	<i>153</i>	<i>1.3</i>
<i>FINADO</i>	<i>1,136</i>	<i>9.7</i>
<i>OTRO</i>	<i>520</i>	<i>4.4</i>
<i>TOTAL</i>	<i>11,713</i>	<i>100.0</i>

Casos sin información 121

SITUACIÓN SOCIOECONÓMICA DURANTE LA CARRERA

EGRESADOS SEGUN CONDICIÓN SOCIAL DE LOS PADRES		CUADRO 27	
CONDICIÓN SOCIAL	FRECUENCIA	PORCENTAJE VALIDO	PORCENTAJE ACUMULADO
GRUPO A			
SUBGRUPO A1	3,946	37.4	37.4
SUBGRUPO A2	637	6.0	43.5
SUBGRUPO A3	848	8.0	51.5
GRUPO B			
SUBGRUPO B1	1,700	16.1	67.7
SUBGRUPO B2	688	6.5	74.2
SUBGRUPO B3	678	6.4	80.6
GRUPO C			
SUBGRUPO C1	459	4.4	85.0
SUBGRUPO C2	714	6.8	91.7
SUBGRUPO C3	871	8.3	100.0
TOTAL	10,541	100.0	

Casos sin información 1293

NOTA: DEFINICIÓN DE GRUPOS

GRUPO A: ESCOLARIDAD MÁXIMA DE CARRERA TÉCNICA CON PRIMARIA Y CUA¹ QUIERA DE LAS SIGUIENTES OCUPACIONES:

SUBGRUPO A1: Profesor de primaria, empleado de base o trabajador por su cuenta.

SUBGRUPO A2: Empleado de confianza, profesor de bachillerato o licenciatura y profesor de posgrado o investigador.

SUBGRUPO A3: Funcionario o gerente y dueño de negocio, empresa o despacho con personal a su cargo.

GRUPO B: ESCOLARIDAD MÍNIMA DE SECUNDARIA Y MÁXIMA DE CARRERA TÉCNICA CON BACHILLERATO Y ALGUNA DE LAS SIGUIENTES OCUPACIONES:

SUBGRUPO B1: Profesor de primaria, empleado de base o trabajador por su cuenta.

SUBGRUPO B2: Empleado de confianza, profesor de bachillerato o licenciatura y profesor de posgrado o investigador.

SUBGRUPO B3: Funcionario o gerente y dueño de negocio, empresa o despacho con personal a su cargo.

GRUPO C: ESCOLARIDAD DE LICENCIATURA Y POSGRADO Y CUALQUIERA DE LAS SIGUIENTES OCUPACIONES:

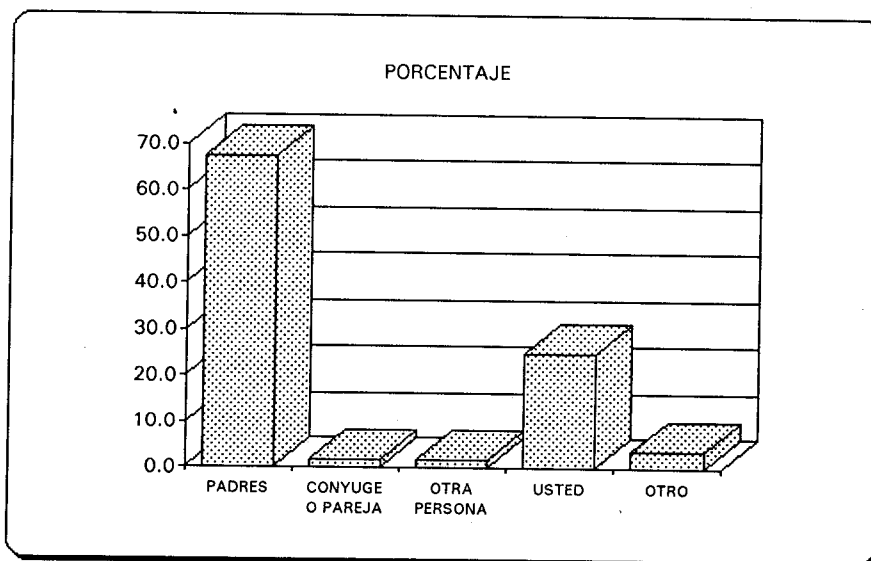
SUBGRUPO C1: Profesor de primaria, empleado de base o trabajador por su cuenta.

SUBGRUPO C2: Empleado de confianza, profesor de bachillerato o licenciatura y profesor de posgrado o investigador.

SUBGRUPO C3: Funcionario o gerente y dueño de negocio, empresa o despacho con personal a su cargo.

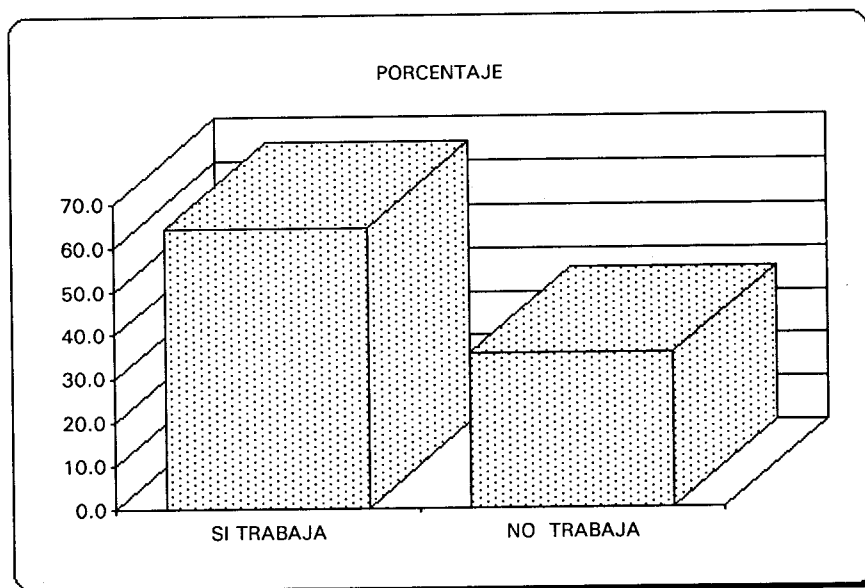
<i>EGRESADOS SEGUN PRINCIPAL</i>		<i>CUADRO 28</i>	
<i>SOSTÉN ECONÓMICO</i>			
<i>RELACIÓN</i>	<i>FRECUENCIA</i>	<i>PORCENTAJE VÁLIDO</i>	<i>PORCENTAJE ACUMULADO</i>
<i>PADRES</i>	<i>7,971</i>	<i>67.5</i>	<i>67.5</i>
<i>CONYUGE O PAREJA</i>	<i>220</i>	<i>1.9</i>	<i>69.4</i>
<i>OTRA PERSONA</i>	<i>221</i>	<i>1.9</i>	<i>71.2</i>
<i>USTED</i>	<i>2,955</i>	<i>25.0</i>	<i>96.3</i>
<i>OTRO</i>	<i>441</i>	<i>3.7</i>	<i>100.0</i>
<i>TOTAL</i>	<i>11,808</i>	<i>100.0</i>	

Casos sin información 26



SITUACIÓN SOCIOECONÓMICA DURANTE LA LICENCIATURA

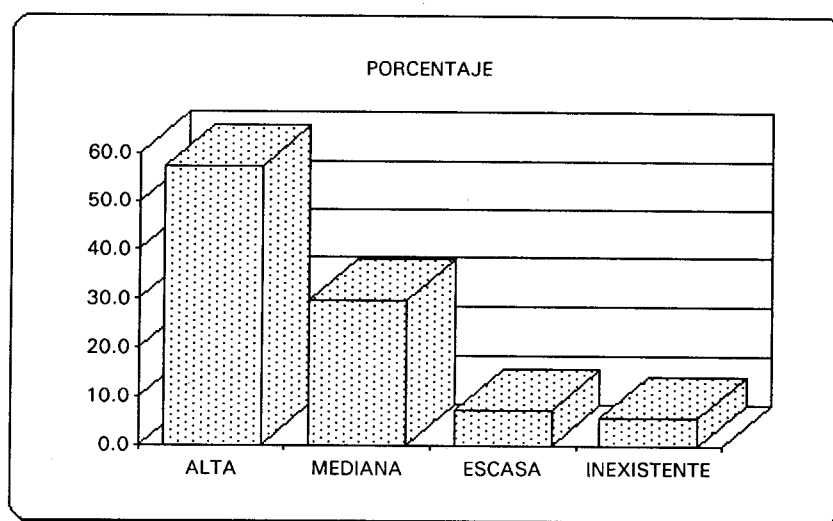
<i>EGRESADOS SEGUN CONDICIÓN LABORAL</i>		<i>CUADRO 29</i>
<i>CONDICIÓN LABORAL</i>	<i>FRECUENCIA</i>	<i>PORCENTAJE VÁLIDO</i>
<i>SI TRABAJA</i>	<i>7,615</i>	<i>64.4</i>
<i>NO TRABAJA</i>	<i>4,215</i>	<i>35.6</i>
<i>TOTAL</i>	<i>11,830</i>	<i>100.0</i>



EJERCICIO LABORAL DEL EGRESADO

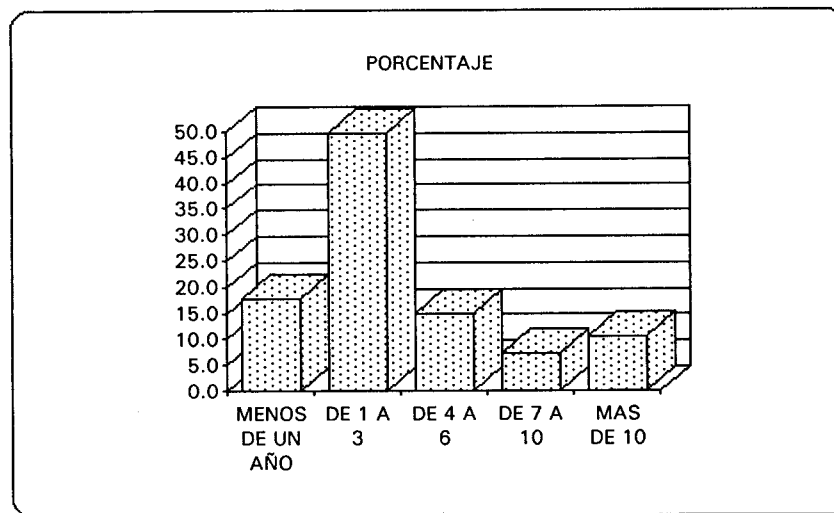
<i>EGRESADOS SEGUN RELACIÓN ENTRE LA CARRERA Y EL EMPLEO</i>		<i>CUADRO 30</i>	
<i>RELACIÓN</i>	<i>FRECUENCIA</i>	<i>PORCENTAJE VÁLIDO</i>	<i>PORCENTAJE ACUMULADO</i>
<i>ALTA</i>	<i>4,324</i>	<i>57.1</i>	<i>57.1</i>
<i>MEDIANA</i>	<i>2,259</i>	<i>29.8</i>	<i>86.9</i>
<i>ESCASA</i>	<i>550</i>	<i>7.3</i>	<i>94.2</i>
<i>INEXISTENTE</i>	<i>439</i>	<i>5.8</i>	<i>100.0</i>
<i>TOTAL</i>	<i>7,572</i>	<i>100.0</i>	

Casos sin información 43



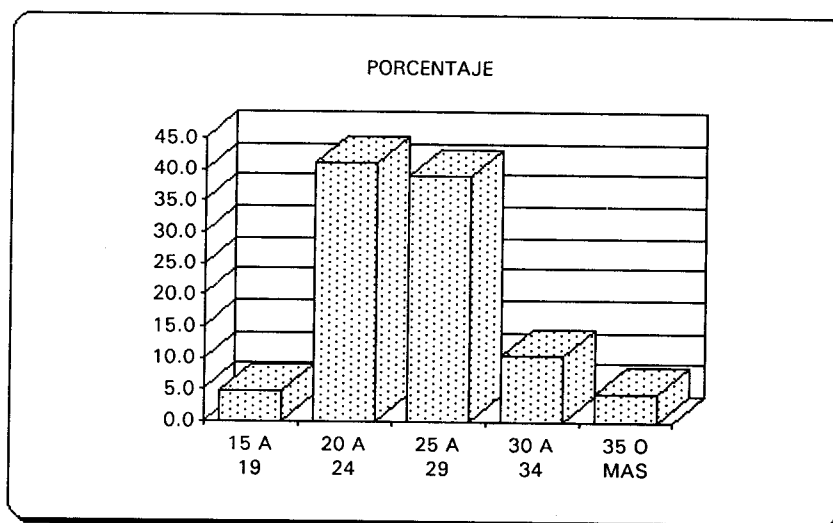
EGRESADOS SEGUN ANTIGÜEDAD EN EL EMPLEO ACTUAL		CUADRO 31	
AÑOS	FRECUENCIA	PORCENTAJE VÁLIDO	PORCENTAJE ACUMULADO
MENOS DE UN AÑO	1,341	17.8	17.8
DE 1 A 3	3,733	49.6	67.4
DE 4 A 6	1,128	15.0	82.4
DE 7 A 10	540	7.2	89.5
MÁS DE 10	788	10.5	100.0
TOTAL	7,530	100.0	

Casos sin información 85



<i>EGRESADOS SEGUN EDAD DE INGRESO</i>		<i>CUADRO 32</i>	
<i>AL TRABAJO ACTUAL</i>			
<i>EDAD</i>	<i>FRECUENCIA</i>	<i>PORCENTAJE VÁLIDO</i>	<i>PORCENTAJE ACUMULADO</i>
<i>15 A 19</i>	<i>362</i>	<i>4.8</i>	<i>4.8</i>
<i>20 A 24</i>	<i>3,077</i>	<i>41.1</i>	<i>46.0</i>
<i>25 A 29</i>	<i>2,926</i>	<i>39.1</i>	<i>85.1</i>
<i>30 A 34</i>	<i>777</i>	<i>10.4</i>	<i>95.5</i>
<i>35 O MAS</i>	<i>337</i>	<i>4.5</i>	<i>100.0</i>
<i>TOTAL</i>	<i>7,479</i>	<i>100.0</i>	

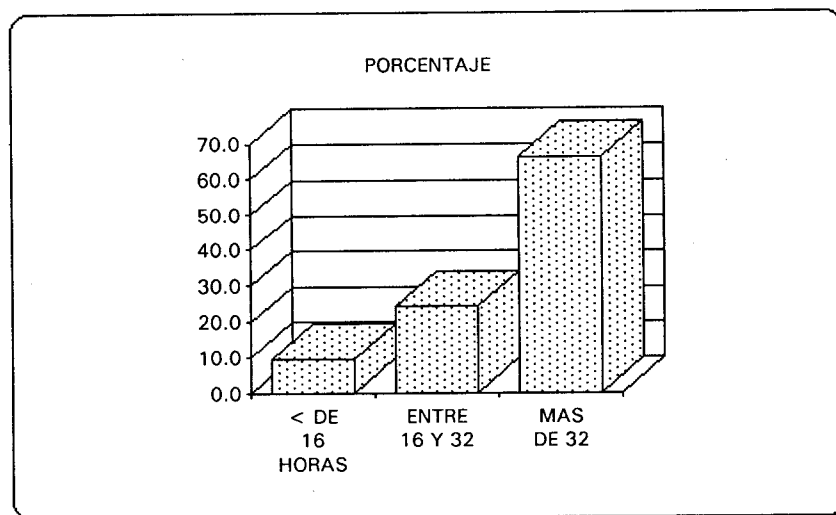
Casos sin información 136



EJERCICIO LABORAL DEL EGRESADO

<i>EGRESADOS SEGUN HORAS SEMANALES DEDICADAS AL AMPLEO</i>		<i>CUADRO 33</i>	
<i>HORAS</i>	<i>FRECUENCIA</i>	<i>PORCENTAJE VALIDO</i>	<i>PORCENTAJE ACUMULADO</i>
<i>< DE 16 HORAS</i>	<i>725</i>	<i>9.6</i>	<i>9.6</i>
<i>ENTRE 16 Y 32</i>	<i>1,819</i>	<i>24.1</i>	<i>33.7</i>
<i>MAS DE 32</i>	<i>5,014</i>	<i>66.3</i>	<i>100.0</i>
<i>TOTAL</i>	<i>7,558</i>	<i>100.0</i>	

Casos sin información 57



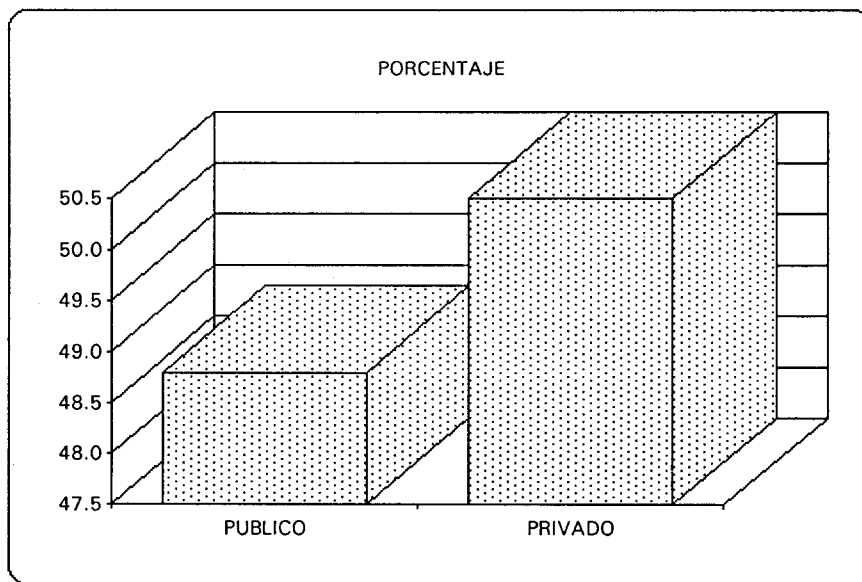
EJERCICIO LABORAL DEL EGRESADO

<i>EGRESADOS SEGUN OCUPACIÓN</i>		<i>CUADRO 34</i>
<i>OCUPACIÓN</i>	<i>FRECUENCIA</i>	<i>PORCENTAJE VÁLIDO</i>
<i>FUNCIONARIO O GERENTE</i>	<i>668</i>	<i>8.8</i>
<i>DUEÑO O PATRON</i>	<i>333</i>	<i>4.4</i>
<i>PROF. EDUCACION BÁSICA</i>	<i>442</i>	<i>5.8</i>
<i>PROF. BACH. O LIC.</i>	<i>516</i>	<i>6.8</i>
<i>PROF. POSG. O INVEST.</i>	<i>62</i>	<i>0.8</i>
<i>EMPLEADO DE CONFIANZA</i>	<i>2,695</i>	<i>35.6</i>
<i>EMPLEADO DE BASE</i>	<i>1,515</i>	<i>20.0</i>
<i>TRABAJADOR POR SU CTA.</i>	<i>680</i>	<i>9.0</i>
<i>OTRO</i>	<i>658</i>	<i>8.7</i>
<i>TOTAL</i>	<i>7,569</i>	<i>100.0</i>

EJERCICIO LABORAL DEL EGRESADO

<i>EGRESADOS SEGUN SECTOR LABORAL DEL EMPLEO</i>		<i>CUADRO 35</i>
<i>SECTOR LABORAL</i>	<i>FRECUENCIA</i>	<i>PORCENTAJE VÁLIDO</i>
<i>PÚBLICO</i>	<i>3,716</i>	<i>48.8</i>
<i>PRIVADO</i>	<i>3,849</i>	<i>50.5</i>
<i>TOTAL</i>	<i>7,565</i>	<i>100.0</i>

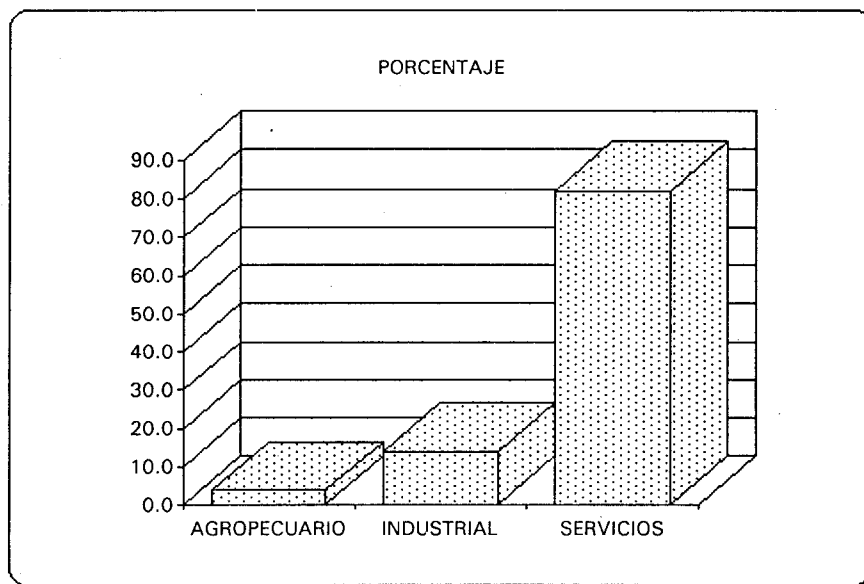
Casos sin información 50



EJERCICIO LABORAL DEL EGRESADO

<i>EGRESADOS SEGUN SECTOR ECONOMICO DEL EMPLEO</i>		<i>CUADRO 36</i>
<i>SECTOR SOCIOECONOMICO</i>	<i>FRECUENCIA</i>	<i>PORCENTAJE VALIDO</i>
<i>AGROPECUARIO</i>	<i>284</i>	<i>3.8</i>
<i>INDUSTRIAL</i>	<i>1,055</i>	<i>14.0</i>
<i>SERVICIOS</i>	<i>6,195</i>	<i>82.2</i>
<i>TOTAL</i>	<i>7,534</i>	<i>100.0</i>

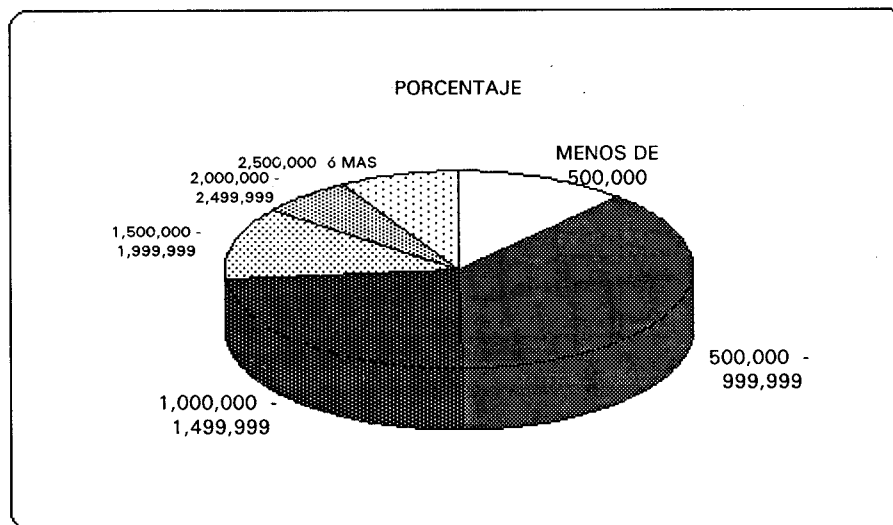
Casos sin información 81



EGRESADOS SEGUN INGRESOS MENSUALES		CUADRO 37	
INGRESOS	FRECUENCIA	PORCENTAJE VÁLIDO	PORCENTAJE ACUMULADO
MENOS DE 500,000	912	12.0	12.0
500,000 - 999,999	2,870	37.8	49.8
1,000,000 - 1,499,999	1,787	23.5	73.4
1,500,000 - 1,999,999	918	12.1	85.5
2,000,000 - 2,499,999	478	6.3	91.8
2,500,000 ó MAS	624	8.2	100.0
TOTAL	7,589	100.0	

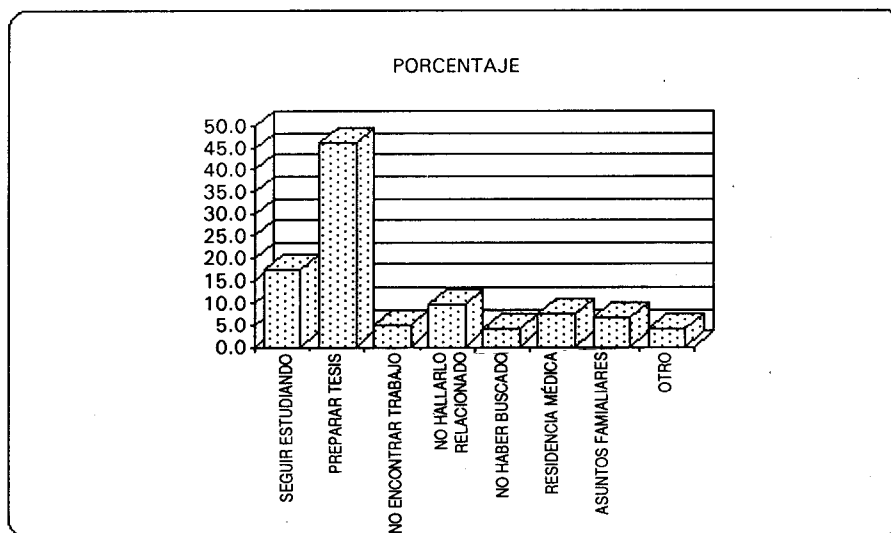
Casos sin información 26

Nota : El salario mínimo diario durante la realización de la encuesta fue de \$ 11,900.00



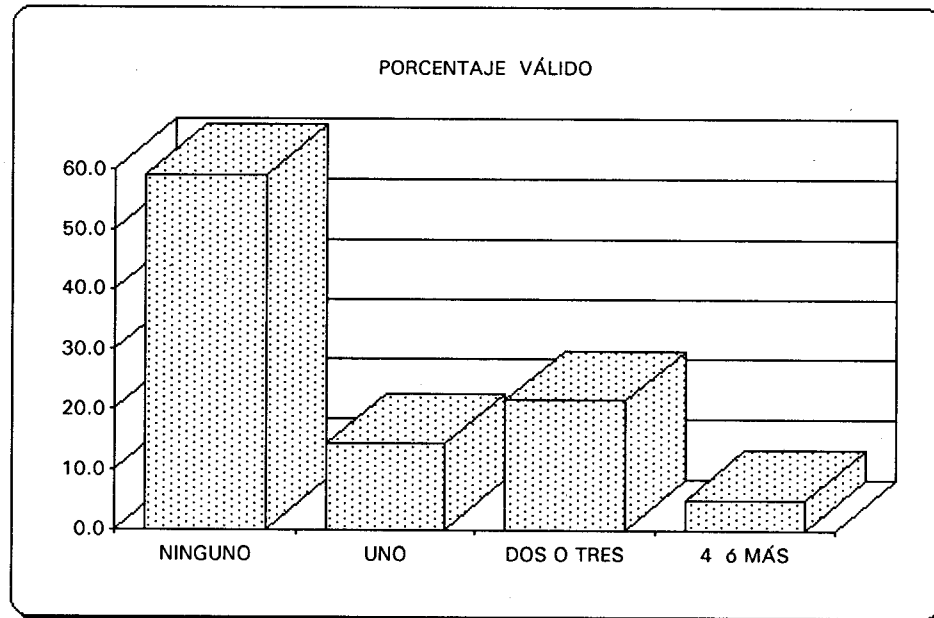
EGRESADOS SEGUN MOTIVO POR NO TRABAJAR		CUADRO 38
MOTIVOS	FRECUENCIA	PORCENTAJE VÁLIDO
SEGUIR ESTUDIANDO	713	17.2
PREPARAR TESIS	1,917	46.2
NO ENCONTRAR TRABAJO	204	4.9
NO HALLARLO RELACIONADO	396	9.5
NO HABER BUSCADO	166	4.0
RESIDENCIA MÉDICA	311	7.5
ASUNTOS FAMILIARES	276	6.6
OTRO	169	4.1
TOTAL	4,152	100.0

Casos sin información 63



<i>EGRESADOS SEGUN DEPENDIENTES ECONÓMICOS</i>		<i>CUADRO 39</i>
<i>DEPENDIENTES ECONÓMICOS</i>	<i>FRECUENCIA</i>	<i>PORCENTAJE VÁLIDO</i>
<i>NINGUNO</i>	<i>6,941</i>	<i>59.1</i>
<i>UNO</i>	<i>1,676</i>	<i>14.3</i>
<i>DOS O TRES</i>	<i>2,525</i>	<i>21.5</i>
<i>4 O MÁS</i>	<i>604</i>	<i>5.1</i>
<i>TOTAL</i>	<i>11,746</i>	<i>100.0</i>

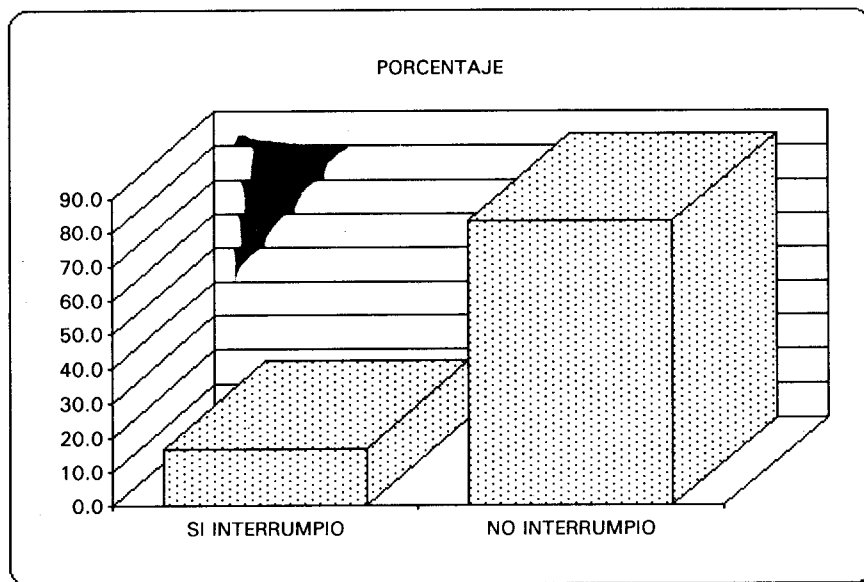
Casos sin información 88



DATOS DE LA LICENCIATURA CURSADA

<i>EGRESADOS SEGUN INTERRUPCIÓN</i>		<i>CUADRO 40</i>
<i>DE LA LICENCIATURA</i>		
<i>INTERRUPCIÓN</i>	<i>FRECUENCIA</i>	<i>PORCENTAJE VALIDO</i>
<i>SI INTERRUMPIO</i>	<i>1,946</i>	<i>16.7</i>
<i>NO INTERRUMPIO</i>	<i>9,737</i>	<i>83.3</i>
<i>TOTAL</i>	<i>11,684</i>	<i>100.0</i>

Casos sin información 150



DATOS DE LA LICENCIATURA CURSADA

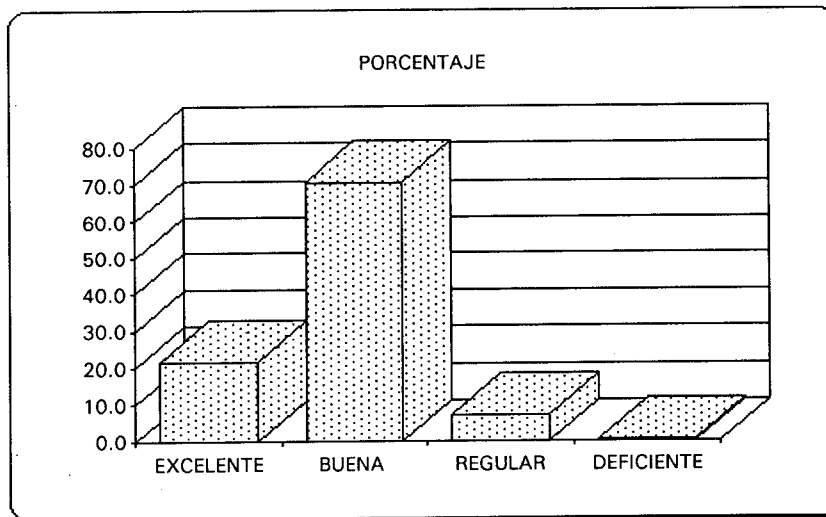
EGRESADOS SEGUN NÚMERO DE SEMESTRES		CUADRO 41	
DE INTERRUPCIÓN DE LA LICENCIATURA			
SEMESTRES	FRECUENCIA	PORCENTAJE VÁLIDO,	PORCENTAJE ACUMULADO
1	319	19.5	19.5
2	577	35.3	54.8
3	144	8.8	63.6
4	205	12.5	76.1
5	44	2.7	78.8
6	103	6.3	85.1
7	18	1.1	86.2
8	67	4.1	90.3
9 ó MAS	159	9.7	100.0
TOTAL	1,636	100.0	

Casos sin información 10,198

DATOS DE LA LICENCIATURA CURSADA

<i>EGRESADOS SEGUN OPINIÓN SOBRE EL DOMINIO DE LAS MATERIAS DE LOS PROFESORES</i>		<i>CUADRO 42</i>	
<i>OPINION</i>	<i>FRECUENCIA</i>	<i>PORCENTAJE VÁLIDO</i>	<i>PORCENTAJE ACUMULADO</i>
<i>EXCELENTE</i>	<i>2,532</i>	<i>21.6</i>	<i>21.6</i>
<i>BUENA</i>	<i>8,293</i>	<i>70.8</i>	<i>92.4</i>
<i>REGULAR</i>	<i>853</i>	<i>7.3</i>	<i>99.7</i>
<i>DEFICIENTE</i>	<i>33</i>	<i>0.3</i>	<i>100.0</i>
<i>TOTAL</i>	<i>11,711</i>	<i>100.0</i>	

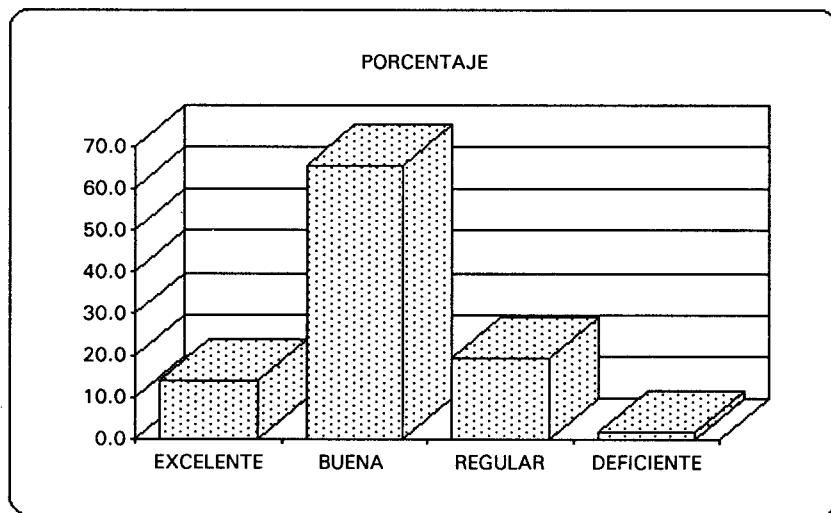
Casos sin información 123



DATOS DE LA LICENCIATURA CURSADA

<i>EGRESADOS SEGUN OPINIÓN SOBRE EL NIVEL DE RESPONSABILIDAD DOCENTE</i>		<i>CUADRO 43</i>	
<i>OPINION</i>	<i>FRECUENCIA</i>	<i>PORCENTAJE VÁLIDO</i>	<i>PORCENTAJE ACUMULADO</i>
<i>EXCELENTE</i>	<i>1,614</i>	<i>13.8</i>	<i>13.8</i>
<i>BUENA</i>	<i>7,641</i>	<i>65.3</i>	<i>79.1</i>
<i>REGULAR</i>	<i>2,247</i>	<i>19.2</i>	<i>98.3</i>
<i>DEFICIENTE</i>	<i>196</i>	<i>1.7</i>	<i>100.0</i>
<i>TOTAL</i>	<i>11,698</i>	<i>100.0</i>	

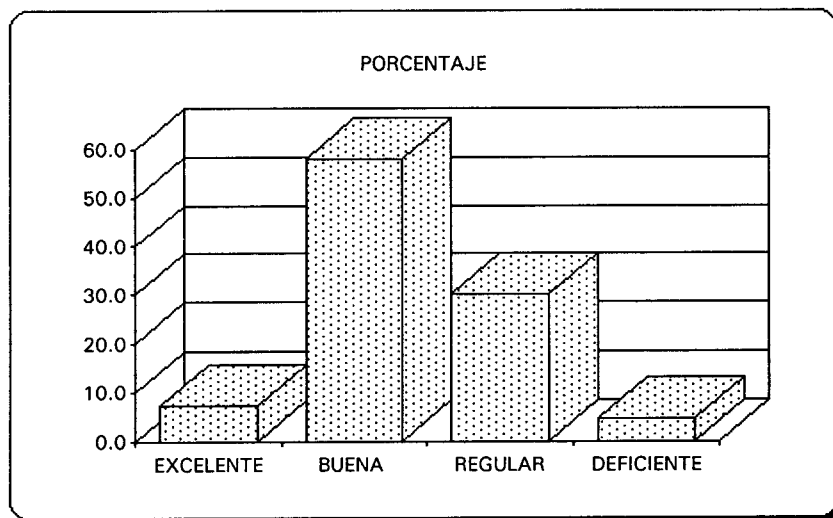
Casos sin información 136



DATOS DE LA LICENCIATURA CURSADA

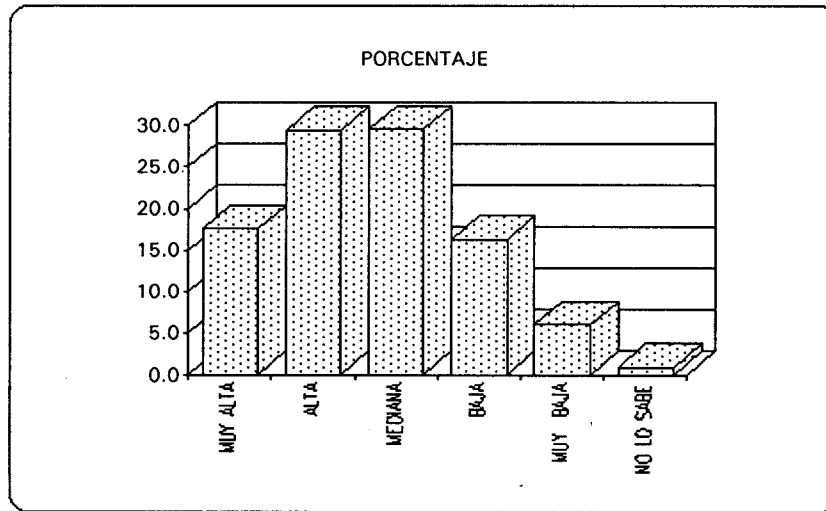
EGRESADOS SEGUN OPINIÓN SOBRE EL USO DE TÉCNICAS DE ENSEÑANZA DE LOS PROFESORES			CUADRO 44
OPINIÓN	FRECUENCIA	PORCENTAJE VÁLIDO	PORCENTAJE ACUMULADO
EXCELENTE	838	7.2	7.2
BUENA	6,760	58.0	65.2
REGULAR	3,519	30.2	95.4
DEFICIENTE	536	4.6	100.0
TOTAL	11,653	100.0	

Casos sin información 181



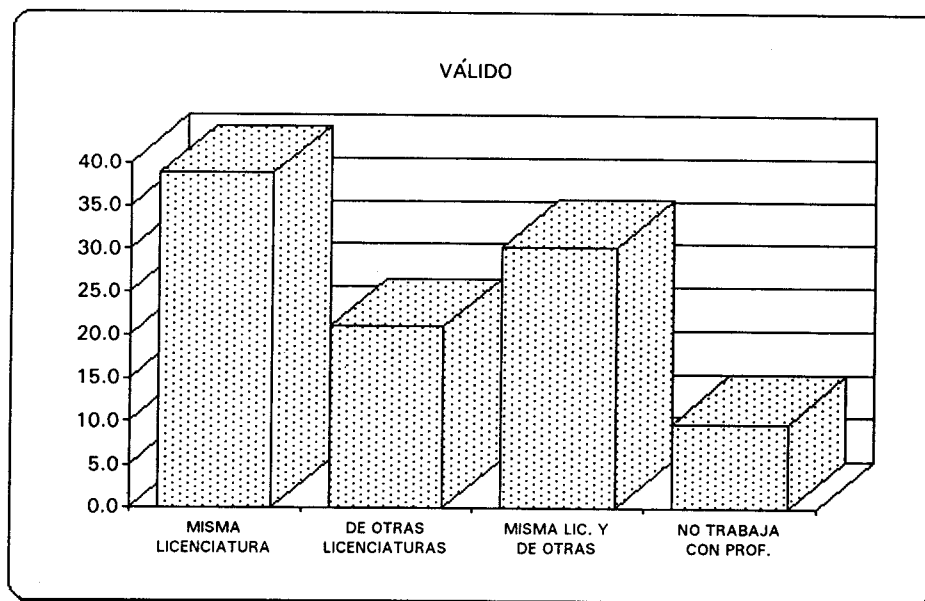
EGRESADOS SEGUN OPINIÓN SOBRE LA		CUADRO 45	
DEMANDA DE PROFESIONALES DE SU LICENCIATURA			
DEMANDA	FRECUENCIA	PORCENTAJE VÁLIDO	PORCENTAJE ACUMULADO
MUY ALTA	2,070	17.6	17.6
ALTA	3,467	29.5	47.1
MEDIANA	3,478	29.6	76.6
BAJA	1,914	16.3	92.9
MUY BAJA	714	6.1	99.0
NO LO SABE	123	1.0	100.0
TOTAL	11,766	100.0	

Casos sin información 68



EGRESADOS SEGUN TIPO DE PROFESIONALES		CUADRO 46	
CON QUIENES TRABAJA			
TIPO DE PROFESIONALES	FRECUENCIA	PORCENTAJE VALIDO	PORCENTAJE ACUMULADO
MISMA LICENCIATURA	2,929	38.8	38.8
DE OTRAS LICENCIATURAS	1,589	21.0	59.8
MISMA LIC. Y DE OTRAS	2,275	30.2	90.0
NO TRABAJA CON PROF.	748	9.9	99.9
TOTAL	7,541	99.9	

Casos sin información 4293



III. CUADROS RESUMEN

3. CUADROS-RESUMEN

3.1. DESCRIPCION

A continuación se presentan cuatro cuadros que resumen los principales índices analizados en el estudio.

El primer cuadro-resumen despliega la información por plantel (Facultades, Escuelas y el Colegio de Ciencias y Humanidades). Los tres siguientes muestran la información por carreras-plantel, agrupandolas según su duración en 8, 9 10 y 12 semestres. Estos cuadros incluyen la información de todas las carreras e incluyen los datos "Global U.N.A.M." como referencia para hacer comparaciones.

Los porcentajes se presentan en números enteros. Los renglones muestran los índices, que son iguales en todos los cuadros salvo por la adición de los renglones A y B de los cuadros resumen por carrera-plantel. Los índices que se manejan son los siguientes:

INDICE	COMENTARIO
1. NUMERO DE CASOS	Total de encuestados por plantel y carrera-plantel.
2. PORCENTAJE DE MUJERES	Por complemento se puede observar la distribución de egresados hombres. En particular obsérvense los planteles y carreras-plantel típicamente femeninas o masculinas.
3. PORCENTAJE DE EGRESADOS CON HIJOS	Es interesante observar cuáles planteles y carreras-plantel muestran los valores más altos. Por ejemplo: El 37% de los egresados de la Facultad de Derecho declaró tener hijos.
4. PORCENTAJE DE EGRESADOS CON DEPENDIENTES ECONOMICOS	Mediante este índice es posible observar el porcentaje de egresados que tienen, de alguna manera, una responsabilidad económica. Por ejemplo: el 68% de los egresados de la E.N.E.O. declaró tener dependientes económicos

5.y 6. PORCENTAJES DE EGRESADOS QUE PROCEDEN SOLO DE ESCUELAS PUBLICAS Y SOLO DE ESCUELAS PRIVADAS

Estos índices reflejan las procedencias extremas (12 años de educación pública o 12 años de educación privada) previas al ingreso a la licenciatura. Por complemento se puede obtener el porcentaje de egresados con educación pública y privada. Por ejemplo: la E.N.E.P. Zaragoza tiene un 88% de egresados con estudios previos realizados en instituciones públicas. En contraste solo un 55% de los egresados de música realizó sus estudios previos en instituciones públicas.

7. PROMEDIO DE CALIFICACIONES

Los promedios que aquí se presentan son el reporte verbal que el egresado emitió en su encuesta y aunque es sabido que constituyen un dato muy subjetivo (ya que los grados de dificultad de los estudios varían de plantel a plantel y de carrera a carrera) se incluyen como material de referencia.

A. TIEMPO PROMEDIO EN SEMESTRES INGRESO-EGRESO (este índice aparece sólo en los cuadros-resumen por carrera-plantel)

Este índice permite saber la diferencia entre la duración establecida en el plan de estudios y la duración real de cada carrera-plantel. Así mismo permite hacer comparaciones entre diferentes carreras.

B. PORCENTAJE DE EGRESADOS QUE CURSO SU CARRERA EN EL TIEMPO ESTABLECIDO (este índice aparece sólo en los cuadros-resumen por carrera-plantel)

Este índice incluye a los alumnos que terminaron su carrera en el tiempo establecido, de acuerdo con la duración del plan de estudios. Los valores altos reflejan mayor rezago en la trayectoria escolar. Por ejemplo: el 56% de los egresados de la carrera de sociología de la E.N.E.P. Aragón terminó en el tiempo previsto

8. PORCENTAJE QUE EGRESO ANTES DE 1986

Los valores altos en este índice reflejan una población con mayor antigüedad como egresado. Por ejemplo: en las Facultades de Economía y Filosofía y Letras el 33% de sus egresados terminaron la carrera antes de 1986.

9. Y 10. PORCENTAJE DE EGRESADOS CON OPINION EXCELENTE O BUENA SOBRE LA FORMACION TEORICA Y PRACTICA RECIBIDA

Es importante recordar que estos índices son solo datos muy generales sobre la impresión que tiene el egresado de su carrera; los complementos de los porcentajes son opiniones regulares o deficientes sobre la formación recibida.

11. PORCENTAJE DE EGRESADOS
 CUYA OPINION SOBRE LA
 RELACION ENTRE TEORIA Y
 PRACTICA ES ALTA O MEDIANA

El índice sobre la relación entre teoría y práctica es también, un dato que debe tomarse con cuidado, ya que no todas las carreras están orientadas hacia el trabajo práctico. el complemento corresponde a opiniones de una escasa o nula relación.

12, 13 y 14. PORCENTAJE DE
 EGRESADOS CON OPINION
 EXCELENTE O BUENA SOBRE
 LOS PROFESORES EN CUANTO A:
 EL DOMINIO DE LAS MATERIAS,
 EL NIVEL DE RESPONSABILIDAD Y
 EL USO DE TECNICAS DE
 ENSEÑANZA

En todo los casos se pide una opinión muy general sobre los profesores. El complemento en los porcentajes corresponde a las opiniones "regular" y "deficiente".

15. PORCENTAJE DE EGRESADOS CON
 OPINION MUY ALTA Y ALTA SOBRE
 LA DEMANDA DE PROFESIONALES
 DE LA LICENCIATURA CURSADA

Con esta opinión se intenta tener una imagen del mercado ocupacional, según la licenciatura cursada por los egresados. El complemento en el porcentaje corresponde a las opiniones "mediana", "baja", muy baja" y "no lo se".

16. Y 17. PORCENTAJE DE
 EGRESADOS CUYO SOSTEN
 ECONOMICO FUERON LOS PADRES
 Y LOS PROPIOS ALUMNOS

Este índice permite identificar las diferentes formas en que los egresados fueron sostenidos económicamente durante sus estudios.

18, 19, 20, y 21. PORCENTAJE DE
 ESCOLARIDAD DE LOS PADRES
 DE LOS EGRESADOS.

Los índices de escolaridad de los padres son particularmente interesantes, por que reflejan en gran medida los niveles socioeconómicos de los egresados. Valores altos en la escolaridad "máximo primaria" generalmente están asociados con bajos niveles socioeconómicos. Por ejemplo: los valores U.N.A.M. revelan que el 57% de las madres de familia de los egresados tiene como máxima escolaridad la primaria; y solo un 5% de las madres tienen estudios de licenciatura o posgrado.

**22 y 30. PORCENTAJE DE
EGRESADOS QUE TRABAJAN Y
QUE NO TRABAJAN**

Seguramente el índice más buscado en los perfiles de egreso es el porcentaje de egresados que trabaja, ya que de éste se pueden desprender muchas consecuencias para la planeación de las carreras. El índice aislado es por lo regular poco elocuente pero los valores altos son por lo regular la expectativa de todos los responsables de carreras. Por el contrario se esperan porcentajes bajos de egresados sin empleo. El porcentaje más alto de egresados sin empleo correspondió a la Facultad de Medicina, sin embargo este valor está sesgado por el momento de aplicación de la encuesta y por el hecho de que no se consideró a la residencia médica como empleo.

**23. PORCENTAJE DE EGRESADOS
CUYA RELACION TRABAJO-
CARRERA ES ALTA O MEDIANA**

Que el 100% de los alumnos que trabajan lo haga en relación a su carrera es una expectativa muy alta, pero cifras bajas en este índice podrían implicar una disfunción entre formación y mercado ocupacional. Por ejemplo: el 87% de los egresados de la U.N.A.M. declaró que existe una relación alta o mediana entre el trabajo y la carrera.

**24 y 25. PORCENTAJE DE
EGRESADOS QUE TRABAJAN EN
SECTOR PUBLICO Y EN EL
SECTOR SERVICIOS**

Es interesante observar cuáles carreras están más orientadas hacia los diferentes sectores laborales y económicos. En cuanto al sector laboral se consignan los porcentajes correspondientes al sector público; el complemento se refiere al sector privado. En relación con el sector económico se manejan los porcentajes del sector servicios y el complemento se refiere a los sectores agropecuario e industrial.

**26 y 27. PORCENTAJE DE
EGRESADOS QUE TRABAJAN Y
TIENE INGRESOS MENSUALES
INFERIORES A 3 Y SUPERIORES
A 9 SALARIOS MINIMOS**

Un alto porcentaje de los egresados U.N.A.M. (50%) declaró tener ingresos menores a tres salarios mínimos (el salario mínimo durante la realización de la encuesta fue de \$11,900.00 diarios) y solo un 8% declaró tener ingresos mayores a 9 salarios mínimos. Este índice permite identificar las carreras bien o mal remuneradas al momento de la encuesta. Por ejemplo: 89% de los egresados la licenciatura en trabajo social de la Escuela Nacional de Trabajo Social y 79% de los egresados de Pedagogía de la E.N.E.P. Aragón declararon tener ingresos inferiores a 3 salarios mínimos; en contraste 45% de los egresados de Actuaría de la Facultad de Ciencias declararon ganar más de 9 salarios mínimos.

**28. PORCENTAJE QUE DEDICA
MENOS DE 16 HORAS SEMANALES
AL TRABAJO**

Este índice revela en que medida los empleos que se tienen son de tiempo parcial. Por ejemplo: los egresados de la carrera de Matemáticas (35%) y Física (42%) declararon dedicar a su trabajo menos de 16 horas a la semana; probablemente muchos de ellos se dedican a la docencia.

**29. PORCENTAJE DE EGRESADOS
QUE TRABAJA SOLO CON COLEGAS**

Este es un dato interesante, por que un porcentaje alto refleja la concentración de una sola disciplina en el área de trabajo. Por ejemplo: los egresados de la Facultad de Derecho y de Ingeniería Química de la E.N.E.P. Zaragoza tuvieron los porcentajes más altos, 65 y 58 respectivamente, lo cual implica que en su campo de trabajo no hay otras profesiones que compitan con ellos.

**31,32,33. PORCENTAJES DE
EGRESADOS QUE NO TRABAJA
POR SEGUIR ESTUDIANDO,
POR PREPARAR TESIS O POR NO
ENCONTRAR EMPLEO**

La distinción de las causas por las que no trabajan los egresados es crucial para saber si el mercado ocupacional está deprimido o son los mismos egresados quienes han decidido no trabajar. Por ejemplo: el 38% de los egresados de la carrera de Administración de la Facultad de Contaduría y Administración declaró no trabajar por seguir estudiando, en cambio un 12% de egresados que declaró no trabajar, manifestó no hacerlo por no encontrar empleo.

**34. PORCENTAJE SIN EMPLEO
RESPECTO DEL TOTAL DE CASOS DE
CADA PLANTEL O CARRERA-
PLANTEL**

Este porcentaje es un indicador de desempleo de la población encuestada.

3.2 CUADRO-RESUMEN POR PLANTEL

INDICES GENERALES, ACADÉMICOS, SOCIOECONÓMICOS Y LABORALES DE LOS EGRESADOS DE LICENCIATURA ENCUESTADOS ENTRE OCTUBRE DE 1990 Y SEPTIEMBRE DE 1991 SEGUN ESCUELA O FACULTAD.

ESCUELA O FACULTAD	GLOBAL	FA	FC	FCPS	FCA	FD	FE	FES-C	FFL	FI	FM	FMVZ	FO	FP	FG	ENEP	ENEP	ENEP	ENEP	ENAP	ENEO	ENM	ENTS
INDICES	UNAM															ACAT.	ARAG.	IZTAC.	ZARAG.				
1. No. DE CASOS	11,834	465	562	321	1575	1021	69	724	271	756	1041	370	376	173	403	925	977	937	528	78	25	20	215
2. % DE MUJERES	45	20	47	53	48	32	35	38	70	16	46	29	65	75	46	41	40	60	59	57	84	45	89
3. % DE EGRESADOS CON HIJOS	25	24	19	24	18	37	33	24	26	14	25	24	25	34	19	33	30	27	32	13	36	30	23
4. % CON DEPENDIENTES ECONOMICOS	41	42	30	42	37	53	58	62	38	33	37	35	29	44	31	49	53	36	53	28	68	45	41
5. % QUE PROCEDE SOLO DE ESCUELAS PÚBLICAS	71	70	65	66	84	60	70	75	62	63	72	60	66	69	60	65	83	69	88	61	64	55	81
6. % QUE PROCEDE SOLO DE ESCUELAS PRIVADAS	7	9	13	9	1	13	3	4	10	16	7	16	6	8	14	6	1	6	1	11	0	15	1
7. PROMEDIO DE CALIFICACIONES	8	8	8.7	8.6	8.3	8	8.3	8.1	8.7	8.2	8.1	7.7	7.8	8.6	7.9	8.3	8.1	8	8.2	8.9	8.4	9.3	8.8
8. % QUE EGRESÓ ANTES DE 1986	15	9	16	27	8	21	32	11	33	5	4	17	16	28	17	28	17	14	20	13	0	16	12
9. % FORMACIÓN TEÓRICA EXCELENTE O BUENA	91	87	94	90	95	96	85	93	88	97	92	94	89	91	96	91	86	87	88	67	100	70	81
10. % FORMACIÓN PRÁCTICA EXCELENTE O BUENA	60	53	56	31	61	43	35	52	51	74	87	47	91	52	74	41	35	83	65	74	84	70	52
11. % RELACIÓN TEO-PRAC ALTA O MEDIANA	82	75	81	53	85	68	57	87	74	90	96	84	98	70	94	68	63	95	88	83	44	80	79
12. % DOMINIO MATERIAS PROF. EXCEL. O BUENO	79	90	95	90	95	96	88	90	93	97	96	95	94	91	97	92	85	91	87	80	96	85	84
13. % NIVEL RESPONSA. PROF. EXCEL. O BUENO	79	71	83	67	87	79	70	70	79	88	82	86	78	77	87	80	73	80	65	49	88	70	64
14. % USO TÉCNICAS ENSEÑ. PROF. EXCEL. O BUEN	65	59	59	59	69	70	52	55	61	72	75	24	78	63	69	65	57	67	56	60	68	65	49
15. % DEMANDA PROFESIONALES MUY ALTA O ALTA	47	26	17	19	79	56	15	44	12	60	59	65	63	22	45	41	45	45	28	29	16	40	49
16. % CUYO SOSTEN ECONÓMICO FUERON PADRES	68	65	79	67	59	60	57	77	60	74	80	72	73	63	86	58	59	72	69	68	56	45	62
17. % CUYO SOSTEN ECONÓMICO FUERON ALUMNOS	25	30	13	28	35	39	39	16	28	19	14	2	19	24	8	34	34	19	22	22	24	40	28
18. % MADRES CON MÁXIMO PRIMARIA	57	55	42	44	62	52	52	63	58	45	54	48	55	47	48	59	76	59	71	33	72	35	82
19. % PADRES CON MÁXIMO PRIMARIA	47	44	35	35	49	48	51	56	39	34	40	38	43	44	37	49	64	47	66	25	60	10	72
20. % MADRES CON LICENCIATURA O POSGRADO	5	5	10	9	2	7	9	3	8	8	7	8	8	7	8	4	1	3	2	5	0	25	0
21. % PADRES CON LICENCIATURA O POSGRADO	19	22	27	22	12	26	17	13	23	31	23	29	22	23	29	16	7	15	6	26	0	50	3
22. % QUE TRABAJA	64	74	58	70	86	78	77	64	77	72	25	57	49	61	52	79	70	43	62	67	84	80	58
% RESPECTO DE LOS QUE SI TRABAJAN																							
23. % RELACION TRAB-CARRERA ALTA O MEDIANA	87	89	52	75	94	89	79	89	87	91	88	78	71	46	98	86	84	81	85	82	95	88	71
24. % QUE TRABAJA EN SECTOR PÚBLICO	49	27	69	74	27	63	72	34	68	38	56	51	41	75	28	58	60	52	70	37	62	56	80
25. % QUE TRABAJA EN SECTOR SERVICIOS	82	70	87	73	83	93	91	52	98	68	95	55	97	96	43	90	88	90	87	88	100	94	96
26. % CON INGRESOS HASTA 3 SALARIOS MIN.	50	34	32	39	35	52	39	29	69	28	58	61	73	61	34	52	66	66	59	57	67	56	89
27. % CON INGRESOS MAYORES A 9 SALARIOS MIN.	8	9	12	11	9	11	19	10	1	17	4	5	2	12	15	8	4	4	3	8	0	6	0
28. % QUE INDICA MENOS DE 16 h/sem	10	3	23	9	5	8	9	13	12	8	18	8	25	10	12	8	9	14	6	20	0	38	12
29. % QUE TRABAJA SOLO CON COLEGAS	25	40	31	17	42	63	30	35	14	39	45	46	30	31	29	43	46	23	21	29	10	20	9
30. % QUE NO TRABAJA	36	26	42	30	14	22	23	36	23	28	75	43	51	39	48	21	30	57	38	33	16	20	42
% RESPECTO DE LOS QUE NO TRABAJAN																							
31. % QUE NO TRABAJA POR SEGUIR ESTUDIANDO	17	5	19	5	36	5	40	4	7	9	35	10	17	2	12	8	5	18	16	4	0	75	3
32. % QUE NO TRABAJA POR PREPARAR TESIS	46	76	60	69	24	83	33	76	68	79	4	66	53	62	74	66	67	18	26	60	75	25	79
33. % QUE NO ENCUENTRA EMPLEO	5	3	2	5	9	5	7	5	5	2	6	4	3	5	5	6	7	4	7	0	0	0	6
34. % SIN EMPLEO RESPECTO DEL NUM. DE CASOS	2	1	1	2	1	1	1	2	1	1	4	2	1	2	2	1	2	2	3	0	0	0	2

3.3 CUADRO-RESUMEN POR CARRERA-PLANTEL

INDICES GENERALES, ACADEMICOS, SOCIOECONOMICOS Y LABORALES DE LOS EGRESADOS DE LICENCIATURA
DE LAS CARRERAS DE 8 SEMESTRES (OCTUBRE 1990 - SEPTIEMBRE 1991)

8 SEMESTRES.

CARRERA - PLANTEL INDICES	GLOBAL UNAM	SUB- TOTAL 8 SEM	F.F.L. TEATRO	F.F.L. L. FRANC	F.F.L. L. ALEM.	F.F.L. L. CIAS	F.J. TOP. Y G.	F.A. URB.	E.N.E.P. ARAG. DER.	F.O. CIR DEN.	F.C. BIOLOG	E.N.E.P. IZTAC. CIR DEN.	E.N.E.O. ENFERM	E.N.E.P. IZTAC. PSIC	E.N.E.P. ZARAG. CIR DEN.	E.N.E.P. ARAG. PEDAG.	F.C.P.S. C6 P.A.P.	E.N.E.P. IZTAC. BIOLOG	F.C.P.S. C6 COM.
1. No. DE CASOS	11,834	3,144	8	5	1	3	7	2	548	376	317	288	25	234	156	88	105	116	93
2. % DE MUJERES	45	57	75	80	0	100	14	0	38	65	59	60	84	80	69	83	34	59	66
3. % DE EGRESADOS CON HIJOS	25	26	13	20	100	0	0	0	40	25	19	29	36	25	33	21	20	18	23
4. % CON DEPENDIENTES ECONOMICOS	41	41	50	20	100	33	43	0	59	29	29	32	68	36	58	45	54	29	41
5. % QUE PROCEDE SOLO DE ESCUELAS PUBLICAS	71	71	63	20	0	33	71	0	80	66	69	63	64	73	88	84	76	72	80
6. % QUE PROCEDE SOLO DE ESCUELAS PRIVADAS	7	7	0	20	0	0	14	100	1	6	10	9	0	5	1	0	5	9	4
7. PROMEDIO DE CALIFICACIONES	8	8.2	8.8	9	8.1	8.8	7.7	8.4	7.9	7.8	8.6	7.8	8.4	8.8	65	8.6	8.6	8.2	8.5
A. TIEMPO PROM. (SEM) INGRESO-EGRESO	n.d.	11	10	10	11	10	16	16	11	11	12	10	11	10	10	10	10	10	9
B. % QUE CURSO CARRERA EN TIEMPO ESTABLEC.	n.d.	26	13	0	0	67	11	22	33	28	6	20	17	32	30	32	29	23	25
8. % QUE EGRESO ANTES DE 1986	15	22	29	20	0	0	0	0	22	16	15	10	0	27	25	8	17	25	26
9. % FORMACION TEORICA EXCELENTE O BUENA	91	87	100	100	0	33	86	50	88	89	92	90	100	84	87	86	91	85	91
10. % FORMACION PRACTICA EXCELENTE O BUENA	60	56	63	80	0	33	57	50	33	91	58	92	84	71	56	35	37	65	34
11. % RELACION TEO-PRAC ALTA O MEDIANA	82	76	88	100	0	33	86	100	60	98	89	99	44	88	83	66	55	92	58
12. % DOMINIO MATERIAS PROF. EXCEL O BUENO	79	88	88	100	0	33	71	100	87	94	94	92	96	91	83	91	90	86	89
13. % NIVEL RESPONSA. PROF. EXCEL. O BUENO	79	75	88	100	0	33	57	50	76	78	81	88	88	74	55	76	69	74	63
14. % USO TECNICAS ENSEÑ. PROF. EXCEL. O BUEN	65	60	75	80	0	33	57	50	59	78	59	75	68	61	55	66	64	53	51
15. % DEMANDA PROFESIONALES MUY ALTA O ALTA	47	35	13	60	100	33	71	50	57	63	8	62	16	25	16	12	13	9	32
16. % CUYO SOSTEN ECONOMICO FUERON PADRES	68	64	63	60	0	100	66	65	54	73	76	71	56	65	65	61	59	84	72
17. % CUYO SOSTEN ECONOMICO FUERON ALUMNOS	25	27	25	20	0	0	28	24	40	19	14	19	24	24	26	30	35	8	25
18. % MADRES CON MAXIMO PRIMARIA	57	61	63	20	100	67	43	0	77	55	43	54	72	61	69	71	59	57	43
19. % PADRES CON MAXIMO PRIMARIA	47	49	38	0	100	33	43	0	67	43	33	42	60	79	64	64	42	44	40
20. % MADRES CON LICENCIATURA O POSGRADO	5	5	0	40	0	0	0	0	1	8	10	4	0	1	1	0	3	5	8
21. % PADRES CON LICENCIATURA O POSGRADO	19	18	25	75	0	33	14	0	7	22	25	17	0	11	7	5	14	18	17
22. % QUE TRABAJA	64	66	88	80	100	67	86	100	75	49	53	39	84	64	74	65	69	56	66
% RESPECTO DE LOS QUE SI TRABAJAN																			
23. % RELACION TRAB-CARRERA ALTA O MEDIANA	87	81	57	100	100	100	83	50	86	72	84	77	95	85	83	86	72	74	85
24. % QUE TRABAJA EN SECTOR PUBLICO	49	63	43	75	100	50	17	50	63	41	76	35	62	56	74	71	79	66	64
25. % QUE TRABAJA EN SECTOR SERVICIOS	82	92	100	100	100	100	50	50	94	97	86	98	100	87	93	98	90	80	95
26. % CON INGRESOS HASTA 3 SALARIOS MIN.	50	79	86	75	100	100	100	50	72	73	71	62	67	64	61	79	54	77	49
27. % CON INGRESOS MAYORES A 9 SALARIOS MIN.	8	3	0	0	0	0	0	0	4	2	2	3	0	5	4	0	13	2	7
28. % QUE INDICA MENOS DE 16 h/sem	10	13	14	25	0	50	0	0	9	25	21	18	0	12	5	7	10	15	17
29. % QUE TRABAJA SOLO CON COLEGAS	25	29	0	25	0	0	40	0	61	30	30	29	10	14	13	5	9	11	25
30. % QUE NO TRABAJA	36	35	12	20	0	33	14	0	25	51	47	61	16	36	26	35	31	44	34
% RESPECTO DE LOS QUE NO TRABAJAN																			
31. % QUE NO TRABAJA POR SEGUIR ESTUDIANDO	17	13	0	0	0	100	0	0	5	17	19	18	0	1	12	3	0	18	7
32. % QUE NO TRABAJA POR PREPARAR TESIS	46	49	100	100	0	0	100	0	71	53	57	3	75	74	22	52	82	46	48
33. % QUE NO ENCUENTRA EMPLEO	5	20	0	0	0	0	0	0	5	3	2	2	0	2	10	13	6	6	3
34. % SIN EMPLEO RESPECTO DEL NUM. DE CASOS	2	7	0	0	0	0	0	0	1	1	1	1	0	1	3	5	2	3	1

3.4 CUADRO-RESUMEN POR CARRERA-PLANTEL

INDICES GENERALES, ACADÉMICOS, SOCIOECONÓMICOS Y LABORALES DE LOS EGRESADOS DE LICENCIATURA DE LAS CARRERAS DE 9 SEMESTRES (OCTUBRE 1990 - SEPTIEMBRE 1991)

9 SEMESTRES.

CARRERA - PLANTEL INDICES	GLOBAL UNAM	SUB- TOTAL 9 SEM.	E.N.E.P. ACAT. E.INGL.	F.F.L. EST.LAT.	F.E.S.C. QUIMICO	F.I. ING.M.M.	F.C. MATE.	F.A. ARO.PA.	F.A. ARQUIT.	F.P. PSIC.	E.N.T.S. T.SOC.	F.Q. Q.F.B.	F.Q. I.Q.	E.N.E.P. ZARAG. PSIC.	F.E.S.C. CONTAD.
1. No. DE CASOS	11,834	2,416	3	4	7	10	59	2	428	172	215	162	146	139	126
2. % DE MUJERES	45	46	100	75	29	10	19	50	20	75	89	67	31	71	48
3. % DE EGRESADOS CON HIJOS	25	25	0	0	29	20	22	0	25	34	23	24	14	36	25
4. % CON DEPENDIENTES ECONÓMICOS	41	37	0	50	866	60	44	0	43	44	41	36	25	63	46
5. % QUE PROCEDE SOLO DE ESCUELAS PÚBLICAS	71	73	67	50	71	70	69	50	69	69	81	65	54	88	79
6. % QUE PROCEDE SOLO DE ESCUELAS PRIVADAS	7	7	33	0	0	0	10	50	8	8	1	9	24	1	2
7. PROMEDIO DE CALIFICACIONES	8	8.3	8.4	9.2	7.9	8.2	8.9	8.7	7.9	9.6	8.8	7.8	8.1	8.6	8.6
A. TIEMPO PROM. (SEM) INGRESO-EGRESO	n.d.	13	10	13	11	16	10	10	16	12		15	14	11	11
B. % QUE CURSÓ CARRERA EN TIEMPO ESTABLEC.	n.d.	32	27	20	46	0	27	0	0	45		16	19	50	47
8. % QUE EGRESÓ ANTES DE 1986	15	18	0	0	43	30	22	0	9	28	12	24	13	27	8
9. % FORMACIÓN TEÓRICA EXCELENTE O BUENA	91	89	100	50	100	90	97	100	87	91	81	97	96	86	91
10. % FORMACIÓN PRÁCTICA EXCELENTE O BUENA	60	55	67	0	71	80	49	50	51	52	52	86	63	52	65
11. % RELACION TEO-PRAC ALTA O MEDIANA	82	81	100	25	100	80	64	50	74	70	79	98	90	81	91
12. % DOMINIO MATERIAS PROF. EXCEL O BUENO	79	89	100	100	86	100	97	50	90	91	84	98	96	80	90
13. % NIVEL RESPONSA B. PROF. EXCEL. O BUENO	79	73	100	25	71	70	93	100	71	77	64	91	84	52	67
14. % USO TÉCNICAS ENSEÑ. PROF. EXCEL. O BUEN	65	56	100	0	57	50	61	50	58	63	49	76	66	53	66
15. % DEMANDA PROFESIONALES MUY ALTA O ALTA	47	31	100	0	29	40	17	100	27	22	49	34	67	17	89
16. % CUYO SOSTÉN ECONÓMICO FUERON PADRES	68	72	100	75	71	90	78	50	64	63	62	82	87	63	68
17. % CUYO SOSTÉN ECONÓMICO FUERON ALUMNOS	25	21	0	25	14	30	16	50	29	24	28	10	7	30	27
18. % MADRES CON MÁXIMO PRIMARIA	57	58	0	100	57	40	59	50	57	47	82	54	39	69	69
19. % PADRES CON MÁXIMO PRIMARIA	47	48	67	75	57	50	51	50	45	44	72	44	30	63	62
20. % MADRES CON LICENCIATURA O POSGRADO	5	4	0	0	0	0	2	0	4	7	0	5	12	1	2
21. % PADRES CON LICENCIATURA O POSGRADO	19	16	33	25	14	30	15	0	20	23	3	27	36	6	14
22. % QUE TRABAJA	64	63	67	75	71	50	78	50	74	61	58	59	49	77	88
% RESPECTO DE LOS QUE SI TRABAJAN															
23. % RELACIÓN TRAB-CARRERA ALTA O MEDIANA	87	85	100	67	100	100	87	100	89	46	71	95	82	84	99
24. % QUE TRABAJA EN SECTOR PÚBLICO	49	49	0	75	40	0	85	0	27	75	80	31	21	74	16
25. % QUE TRABAJA EN SECTOR SERVICIOS	82	71	50	75	60	40	96	100	71	96	96	52	26	94	58
26. % CON INGRESOS HASTA 3 SALARIOS MIN.	50	59	100	100	60	0	70	0	35	61	89	45	20	59	26
27. % CON INGRESOS MAYORES A 9 SALARIOS MIN.	8	5	0	0	0	40	15	0	9	12	0	7	29	3	18
28. % QUE INDICA MENOS DE 16 h/sem	10	9	50	0	20	20	35	0	3	10	12	11	12	2	7
29. % QUE TRABAJA SOLO CON COLEGAS	25	27	0	0	40	40	35	100	42	31	9	34	30	14	50
30. % QUE NO TRABAJA	36	37	33	25	29	50	22	50	26	39	42	41	51	23	12
% RESPECTO DE LOS QUE NO TRABAJAN															
31. % QUE NO TRABAJA POR SEGUIR ESTUDIANDO	17	11	100	0	0	20	23	0	5	2	3	11	14	16	0
32. % QUE NO TRABAJA POR PREPARAR TESIS	46	62	0	100	50	80	46	100	76	62	79	65	75	9	53
33. % QUE NO ENCUENTRA EMPLEO	5	17	0	0	14	0	0	0	4	5	6	5	7	13	7
34. % SIN EMPLEO RESPECTO DEL NUM. DE CASOS	2	6	0	0	14	0	0	0	1	2	2	2	4	3	1

Continuación

F.E.S.C. Q.F.B.	F.C. FISICA	E.N.E.P. ARAG I.M.E.	F.E.S.C. ADMON.	F.E.S.C. I.M.E.	E.N.E.P. ZARAG. Q.F.B.	E.N.E.P. ZARAG. BIOLOG.	E.N.E.P. ACAT. P.COM.C.	E.N.E.P. ACAT. Cs.P.A.P.	F.Q. QUIM.	E.N.E.P. ACAT. ARQUIT.	E.N.E.P. ACAT. ING.CIV.	E.N.E.P. ACAT. REL.INT.	F.Q. I.Q.M.	F.A. D.IND.	E.N.E.P. ARAG. P.D. AGR.	E.N.E.P. ARAG. ING.COMP.	E.N.E.P. ACAT. SOCIOLOG.	E.N.E.P. ACAT. M.A.COM.	F.E.S.C. ING. ALIM.	F.E.S.C. I.Q.
71	78	42	89	70	60	30	34	68	69	42	35	50	31	20	19	24	19	18	48	26
59	21	0	43	6	58	57	71	32	41	24	14	66	10	30	16	13	42	28	69	31
14	12	17	37	21	22	10	24	27	10	15	17	4	36	0	21	25	42	0	15	20
34	23	50	49	50	36	33	42	40	20	33	37	20	52	10	37	68	53	18	33	27
68	58	83	75	76	38	87	71	74	67	62	66	50	55	45	84	88	84	50	65	77
6	15	0	2	1	0	3	3	2	13	0	9	18	0	85	0	0	0	17	8	4
7.9	8.7	8	8.3	8.1	7.8	7.9	8.7	8.4	7.9	8	7.9	8.8	7.5	8.2	8.2	8.2	8.5	8.8	8	7.4
13	14	14	11	13	13	13	11	11	13	15	12	11	14	14	9	13	12	11	12	14
33	0	20	55	25	19	31	48	46	21	16	26	38	19	0	47	22	42	38	33	19
4	5	14	23	10	15	17	27	20	5	15	11	20	19	0	11	0	44	0	11	12
96	96	79	93	93	87	97	82	97	99	81	89	96	90	85	79	67	74	83	90	96
47	47	41	47	36	32	80	38	37	78	52	23	22	52	95	42	54	26	72	71	42
97	74	64	85	81	97	100	62	69	96	67	74	52	84	100	79	79	32	82	94	92
91	95	73	90	89	38	97	94	87	97	86	97	96	90	100	90	71	68	83	92	96
84	82	69	66	71	33	80	73	72	88	60	74	84	74	85	42	63	42	61	52	77
53	41	0	66	51	30	57	61	57	64	50	69	94	63	80	37	38	42	56	31	62
25	0	64	67	51	75	20	33	69	27	74	91	44	39	75	5	92	42	89	33	69
86	83	79	70	79	75	73	59	59	93	81	69	84	87	82	63	67	37	61	94	84
9	9	19	24	14	15	7	35	32	3	10	26	10	10	12	34	29	58	39	0	4
54	42	76	63	67	72	77	53	60	50	41	66	28	58	20	74	63	84	28	33	65
47	44	71	64	49	67	73	42	54	34	24	49	12	42	30	68	50	53	28	33	58
6	17	0	1	7	5	3	3	2	7	7	0	8	3	30	0	0	5	6	6	0
23	31	2	9	11	5	7	18	11	28	33	11	30	13	50	11	13	5	33	33	8
59	49	57	70	73	63	50	82	74	41	57	66	58	45	65	58	83	95	78	58	46
83	81	96	97	90	66	67	62	84	82	100	96	45	100	92	55	100	78	100	96	100
52	79	29	31	41	57	80	71	84	29	35	13	79	36	23	82	60	72	14	29	17
71	81	42	53	41	61	87	96	88	62	58	62	88	29	54	56	85	100	93	39	25
45	74	67	19	29	55	73	68	60	39	42	22	45	7	23	73	30	44	14	32	18
2	0	8	18	16	3	7	4	12	7	4	13	10	14	15	0	15	0	29	7	18
21	42	0	11	4	8	27	14	10	21	8	4	7	0	0	0	0	0	15	21	0
36	42	38	23	35	34	8	15	8	15	48	52	10	10	8	9	35	6	7	14	9
41	51	43	30	27	37	50	18	26	59	43	34	42	55	35	42	17	5	22	42	54
3	28	0	8	6	0	7	0	6	15	11	0	0	0	14	0	0	0	25	0	0
86	68	83	46	89	77	60	67	44	78	89	100	81	94	86	63	100	0	75	75	100
3	0	6	12	0	14	0	0	17	5	0	0	10	0	0	0	0	5	0	5	0
1	0	2	3	0	5	0	0	4	3	0	0	4	0	0	0	0	5	0	2	0

3.5 CUADRO-RESUMEN POR CARRERA-PLANTEL

INDICES GENERALES, ACADEMICOS, SOCIOECONÓMICOS Y LABORALES DE LOS EGRESADOS DE LICENCIATURA DE LAS CARRERAS DE 10 Y 12 SEMESTRES (OCTUBRE 1990 - SEPTIEMBRE 1991)

10 Y 12 SEMESTRES.

CARRERA - PLANTEL INDICES	GLOBAL UNAM	SUB- TOTAL 10 SEM.	E.N.E.P. ARAG. ING.CIV.	F.C.A. INFORM.	F.I. I. GEOF.	10 Y 12 SEMESTRES.					
						F.C.A. CONTAD.	F.D. DER.	F.C.A. ADMON.	E.N.E.P. ACAT. DER.	F.I. I.M.E.	E.N.E.P. IZTAC. MED.CIR.
1. No. DE CASOS	11,834	6,204	42	7	10	971	1021	593	484	326	291
2. % DE MUJERES	45	36	7	29	30	49	32	51	33	15	43
3. % DE EGRESADOS CON HIJOS	25	26	12	0	10	19	37	17	45	14	29
4. % CON DEPENDIENTES ECONÓMICOS	41	44	49	14	50	39	53	35	60	29	42
5. % QUE PROCEDE SOLO DE ESCUELAS PÚBLICAS	71	74	83	71	50	84	60	84	65	62	69
6. % QUE PROCEDE SOLO DE ESCUELAS PRIVADAS	7	7	0	0	0	1	13	2	6	22	3
7. PROMEDIO DE CALIFICACIONES	8	8	7.8	9.1	7.8	8.2	8	8.5	8.2	8.3	7.5
A. TIEMPO PROM. (SEM) INGRESO-EGRESO	n.d.	13	9	12	20	12	13	12	11	16	13
B. % QUE CURSÓ CARRERA EN TIEMPO ESTABLEC.	n.d.	26	48	25	10	0	30	27	36	10	25
8. % QUE EGRESÓ ANTES DE 1986	15	18	18	0	0	9	21	8	35	3	3
9. % FORMACIÓN TEÓRICA EXCELENTE O BUENA	91	92	93	100	90	95	96	96	95	97	87
10. % FORMACIÓN PRÁCTICA EXCELENTE O BUENA	60	55	63	86	50	67	43	51	44	71	91
11. % RELACIÓN TEO-PRAC ALTA O MEDIANA	82	79	88	100	100	91	68	75	71	89	97
12. % DOMINIO MATERIAS PROF. EXCEL O BUENO	79	93	88	100	80	94	96	95	94	96	93
13. % NIVEL RESPONSA. PROF. EXCEL. O BUENO	79	82	76	86	70	87	79	85	85	84	79
14. % USO TÉCNICAS ENSEÑ. PROF. EXCEL. O BUEN	65	65	60	57	70	72	70	65	74	71	71
15. % DEMANDA PROFESIONALES MUY ALTA O ALTA	47	55	43	86	10	91	56	58	56	71	60
16. % CUYO SOSTÉN ECONÓMICO FUERON PADRES	68	65	64	86	70	57	60	62	49	77	73
17. % CUYO SOSTÉN ECONÓMICO FUERON ALUMNOS	25	28	24	14	20	38	39	31	43	19	20
18. % MADRES CON MÁXIMO PRIMARIA	57	62	76	57	60	62	52	60	67	39	62
19. % PADRES CON MÁXIMO PRIMARIA	47	51	62	14	50	50	48	47	54	31	53
20. % MADRES CON LICENCIATURA O POSGRADO	5	3	0	0	20	2	7	3	2	11	3
21. % PADRES CON LICENCIATURA O POSGRADO	19	16	5	14	40	11	26	13	14	34	14
22. % QUE TRABAJA	64	72	67	100	40	93	78	75	84	72	28
% RESPECTO DE LOS QUE SI TRABAJAN											
23. % RELACION TRAB-CARRERA ALTA O MEDIANA	87	88	89	86	100	96	89	92	91	91	84
24. % QUE TRABAJA EN SECTOR PÚBLICO	49	48	29	57	75	19	63	43	55	33	57
25. % QUE TRABAJA EN SECTOR SERVICIOS	82	82	64	71	100	83	93	83	92	64	94
26. % CON INGRESOS HASTA 3 SALARIOS MIN.	50	58	57	29	75	33	52	38	53	25	66
27. % CON INGRESOS MAYORES A 9 SALARIOS MIN.	8	6	4	0	0	8	11	10	7	21	5
28. % QUE INDICA MENOS DE 16 h/sem	10	8	4	0	25	5	8	4	6	10	11
29. % QUE TRABAJA SOLO CON COLEGAS	25	46	54	0	50	56	63	13	62	37	39
30. % QUE NO TRABAJA	36	28	33	0	60	7	22	25	16	28	72
% RESPECTO DE LOS QUE NO TRABAJAN											
31. % QUE NO TRABAJA POR SEGUIR ESTUDIANDO	17	15	14	0	33	31	5	38	8	10	26
32. % QUE NO TRABAJA POR PREPARAR TESIS	46	47	79	0	50	29	83	21	68	79	1
33. % QUE NO ENCUENTRA EMPLEO	5	17	7	0	0	3	5	12	3	2	5
34. % SIN EMPLEO RESPECTO DEL NUM. DE CASOS	2	5	2	0	0	0	1	3	0	1	4

F.E. ECON.	F.M.V.Z. M.V.Z.	F.I. ING.CIV.	F.E.S.C. M.V.Z.	E.N.E.P. ZARAG. MED.CIR.	F.I. ING.COMP.	F.E.S.C. ING.AGR.	F.I. ING.PET.	F.F.L. GEOGR.	E.N.E.P. ARAG. ECON.	F.I. ING.GEO.	E.N.E.P. ARAG. SOCIOI.	E.N.E.P. ACAT. ECON.	E.N.E.P. ZARAG. I.Q.	12 SEM. FM MED.CIR.
69	370	192	190	118	123	95	50	55	39	33	18	46	23	1038
35	25	6	32	37	33	27	10	44	49	36	56	46	35	46
33	24	17	24	41	12	22	12	17	28	15	33	28	13	25
58	35	39	37	56	33	45	28	31	55	24	33	38	20	37
70	60	63	69	92	65	88	74	82	87	58	83	70	78	72
3	16	16	7	1	12	1	2	2	0	9	0	2	0	7
8.3	7.7	8	7.6	7.7	8.6	8.4	7.8	8.4	8.6	8	8.6	8.5	7.7	8.1
15	13	17	13	11	15	14	16	12	12	18	11	10	18	16
21	22	13	28	26	11	16	6	33	31	1	55	52	11	8
33	17	9	8	10	4	10	2	29	15	100	17	22	13	4
95	94	97	93	88	100	94	96	90	80	97	69	76	91	92
35	47	77	42	84	98	65	70	54	40	88	18	31	52	87
57	84	88	76	98	96	95	90	82	54	94	33	46	65	96
88	95	99	91	97	97	83	100	80	80	97	56	86	91	96
70	86	93	72	82	90	72	88	69	78	94	56	68	65	82
52	24	83	49	61	70	54	60	51	50	70	22	52	35	75
15	65	49	20	54	89	22	10	6	13	49	11	18	46	59
57	72	74	77	75	79	79	72	75	59	73	33	63	83	80
39	2	22	15	18	14	12	15	20	39	20	56	22	9	14
52	48	44	60	78	46	81	58	71	82	67	89	54	59	54
51	38	33	51	70	30	70	56	50	72	42	78	61	61	40
9	8	7	3	1	7	0	0	2	3	3	0	7	9	7
17	29	31	12	6	32	5	14	15	8	18	0	13	9	23
77	57	78	53	35	86	55	28	67	64	64	72	76	52	25
79	78	91	79	88	99	69	57	89	76	91	46	80	100	88
72	51	30	32	63	55	69	50	60	76	76	77	71	50	56
91	55	65	49	90	83	48	57	95	98	67	92	79	33	95
39	61	29	65	72	24	67	21	76	60	57	62	60	8	58
19	5	12	3	0	21	2	7	3	4	5	8	6	0	4
9	8	3	22	10	9	8	0	16	12	14	8	9	0	18
30	46	51	37	45	25	27	31	3	40	43	0	32	58	45
23	43	22	47	65	14	45	36	33	36	36	28	24	48	75
40	10	17	2	25	0	5	0	0	21	0	0	36	9	39
33	66	81	78	5	94	80	56	82	64	91	20	46	82	4
7	4	0	2	4	0	7	9	6	0	0	20	0	0	6
1	2	0	1	3	0	3	6	2	0	0	6	0	0	4

ANEXO



UNIVERSIDAD NACIONAL
AUTÓNOMA DE
MÉXICO

UNIVERSIDAD NACIONAL AUTÓNOMA DE MÉXICO
DIRECCIÓN GENERAL DE PLANEACIÓN, EVALUACIÓN Y PROYECTOS ACADÉMICOS
DIRECCIÓN GENERAL DE ADMINISTRACIÓN ESCOLAR
CUESTIONARIO PARA EGRESADOS DE LICENCIATURA

OBJETIVO. *Estudiar las características académicas, socioeconómicas y laborales de los egresados de licenciatura. La información proporcionada se usará con fines estadísticos y será de carácter confidencial.*

PROPORCIONE LOS SIGUIENTES DATOS

NOMBRE _____
Apellido Paterno Apellido Materno Nombre(s)

NUMERO DE CUENTA -

DOMICILIO (*Escriba un domicilio permanente donde se le pueda enviar información durante los próximos años*).

CALLE _____

NUM. EXT. _____ NUM. INT. _____

COLONIA _____

DELEGACION O MUNICIPIO _____

CIUDAD _____

ENTIDAD FEDERATIVA _____

CODIGO POSTAL _____

TELEFONO _____

INSTRUCCIONES GENERALES

- Escriba el número de la opción seleccionada en el o los cuadros que aparecen a la derecha de cada pregunta.
- En las preguntas 1, 8, 9, y 23 conteste sobre la línea. No invada las zonas sombreadas.

I. DATOS GENERALES

1. Fecha de Nacimiento.

--	--	--	--
- Mes _____ Año _____
2. Sexo.

1) Masculino	2) Femenino	<input type="checkbox"/>
--------------	-------------	--------------------------
3. Estado Civil.

1) Casado	3) Otro	<input type="checkbox"/>
2) Soltero		
4. ¿Tiene hijos?

1) Sí	2) No	<input type="checkbox"/>
-------	-------	--------------------------
5. ¿Cuántos dependientes económicos tiene?

1) Ninguno	3) 2 ó 3	<input type="checkbox"/>
2) Uno	4) 4 ó más	
6. Indique el tipo de escuela a la que asistió. *Para cada nivel escolar, use la siguiente clasificación:*
- | <u>CLASIFICACION</u> | <u>NIVEL ESCOLAR</u> | |
|----------------------|----------------------------|--------------------------|
| 1) Sólo Pública | Primaria | <input type="checkbox"/> |
| 2) Sólo Privada | Secundaria | <input type="checkbox"/> |
| 3) Ambas | Bachillerato o equivalente | <input type="checkbox"/> |

II. DATOS DE LA LICENCIATURA CURSADA

INSTRUCCION: Conteste las siguientes preguntas en función de la licenciatura en que obtendrá su título.

7. Nombre completo de la licenciatura _____
8. Escuela o facultad

--	--	--	--	--
9. Indique fechas de :
INGRESO

--	--	--	--

Mes _____ Año _____
EGRESO

--	--	--	--

Mes _____ Año _____
NUMERO DE SEMESTRES O AÑOS EN QUE REALIZO LA LICENCIATURA

--	--

Semestres _____ Años _____
10. ¿Interrumpió sus estudios de licenciatura?

1) Sí	2) No	<input type="checkbox"/>
-------	-------	--------------------------

Indique cuántos semestres
11. Promedio general de calificaciones

--	--	--	--	--

 .

--	--
12. La formación teórica y práctica recibida fue: *(Para cada tipo de formación utilice la siguiente escala).*
- | <u>ESCALA</u> | <u>TIPO DE FORMACION</u> | |
|---------------|--------------------------|--------------------------|
| 1) Excelente | Teórica | <input type="checkbox"/> |
| 2) Buena | | |
| 3) Regular | Práctica | <input type="checkbox"/> |
| 4) Deficiente | | |
13. La relación entre la teoría y la práctica en sus estudios fue:

1) Alta	4) Inexistente	<input type="checkbox"/>
2) Mediana	5) No aplicable	
3) Escasa		

14. En general, califique cada característica de los profesores, utilizando la siguiente escala:

ESCALA	CARACTERISTICAS	
1) Excelente	Dominio de las materias	<input type="checkbox"/>
2) Buena	Nivel de responsabilidad docente	<input type="checkbox"/>
3) Regular	Uso de técnicas de enseñanza	<input type="checkbox"/>
4) Deficiente	Otra _____ Especifique y califique	<input type="checkbox"/>

15. En su opinión, el plan de estudios que cursó debería: (Seleccione sólo una opción)

- 1) Permanecer igual
- 2) Mejorar la organización de las asignaturas
- 3) Modificar el sistema de evaluación
- 4) Cambiar los métodos de enseñanza
- 5) Modificar los contenidos de las asignaturas
- 6) Reestructurarse completamente
- 7) Otra _____
Especifique

16. Considera que la demanda de profesionales de su licenciatura es:

- | | |
|-------------|-------------|
| 1) Muy alta | 4) Baja |
| 2) Alta | 5) Muy baja |
| 3) Mediana | 6) No lo sé |

III. SITUACION SOCIOECONOMICA DURANTE LA LICENCIATURA

17. Máximo nivel de estudios de sus padres. (Aun cuando ya hayan fallecido)

Madre	<input type="checkbox"/>	<input type="checkbox"/>
Padre	<input type="checkbox"/>	<input type="checkbox"/>

- 01) Sin instrucción
- 02) Primaria
- 03) Carrera técnica o comercial después de la primaria
- 04) Secundaria
- 05) Escuela normal
- 06) Carrera técnica o comercial después de la secundaria
- 07) Bachillerato o vocacional
- 08) Escuela normal superior
- 09) Carrera técnica o comercial, después del bachillerato o vocacional
- 10) Licenciatura
- 11) Posgrado
- 12) No lo sabe
- 13) Otro _____
Especifique

18. Durante su licenciatura, la principal ocupación de sus padres fue:

Madre	<input type="checkbox"/>	<input type="checkbox"/>
Padre	<input type="checkbox"/>	<input type="checkbox"/>

- 01) Funcionario o gerente (nivel directivo y con personal a su cargo)
- 02) Dueño de un negocio, empresa, despacho o comercio establecido y con personal a su cargo
- 03) Profesor de preprimaria, primaria, secundaria, técnico o de alguna materia
- 04) Profesor de bachillerato y/o licenciatura
- 05) Profesor de posgrado y/o investigador
- 06) Empleado de confianza
- 07) Empleado de base
- 08) Trabajador por su cuenta
- 09) No trabajó
- 10) No lo sabe
- 11) Finado
- 12) Otro _____
Especifique

19. ¿En qué sector laboral trabajaron sus padres?

Madre	<input type="checkbox"/>	<input type="checkbox"/>
Padre	<input type="checkbox"/>	<input type="checkbox"/>

- 1) Público
- 2) Privado
- 3) No trabajó
- 4) No lo sabe
- 5) Finado

20. Indique cuál fue su principal sostén económico durante la licenciatura

- 1) Padres
- 2) Cónyuge o pareja
- 3) Otra persona
- 4) Usted mismo
- 5) Otro _____
Especifique

IV. SITUACION LABORAL ACTUAL DEL ALUMNO

21. ¿Trabaja usted actualmente? (Para el caso de alumnos de la carrera de Medicina, NO considere la residencia médica como trabajo)

- 1) Sí (pase a la pregunta 22)
- 2) No (pase a la pregunta 30)

INSTRUCCIONES: Las siguientes preguntas se refieren al trabajo actual en el que obtiene su mayor ingreso.

22. La relación entre su trabajo actual y sus estudios de licenciatura es:

- | | |
|------------|----------------|
| 1) Alta | 3) Escasa |
| 2) Mediana | 4) Inexistente |

23. ¿En qué fecha ingresó a su actual trabajo?

--	--	--	--

_____ Mes _____ Año

24. ¿Cuántas horas a la semana dedica a su trabajo?

- 1) Menos de 16 horas 3) Más de 32 horas
2) De 16 a 32 horas

25. ¿Cuál es su principal ocupación en el trabajo?

- 1) Funcionario o gerente (nivel directivo y con personal a su cargo)
- 2) Dueño de un negocio, empresa, despacho o comercio establecido y con personal a su cargo
- 3) Profesor de preprimaria, primaria, secundaria, técnico o de alguna materia
- 4) Profesor de bachillerato y/o licenciatura
- 5) Profesor de posgrado y/o investigador
- 6) Empleado de confianza
- 7) Empleado de base
- 8) Trabajador por su cuenta
- 9) Otro _____
Especifique

26. ¿En qué sector laboral trabaja?

- 1) Público 2) Privado

27. Indique el sector donde se ubica la empresa, institución o negocio donde usted trabaja.

- 1) Agropecuario
- 2) Industrial
- 3) Servicios
- 4) Otro _____
Especifique

28. ¿A cuánto ascienden sus ingresos mensuales, sin considerar impuestos? (Sólo indique los ingresos de su principal trabajo)

- 1) Menos de \$500,000
- 2) De \$500,000 a menos de \$1'000,000
- 3) De \$1'000,000 a menos de \$1'500,000
- 4) De \$1'500,000 a menos de \$2'000,000
- 5) De \$2'000,000 a menos de \$2'500,000
- 6) \$2'500,000 ó más

29. La mayoría de los profesionistas que trabajan directamente con usted, independientemente de la escuela de procedencia, son:

- 1) Egresados de la licenciatura que usted cursó
- 2) Egresados de otras licenciaturas diferentes a la que usted cursó
- 3) Egresados de la licenciatura que usted cursó y de otras licenciaturas
- 4) No trabaja con otros profesionistas

30. El principal motivo por el que no trabaja actualmente es:

- 1) Seguir estudiando
- 2) Preparar tesis
- 3) No encontrar trabajo
- 4) No encontrar trabajo relacionado con sus estudios de licenciatura
- 5) No haber buscado trabajo
- 6) Estar en la residencia médica
- 7) Asuntos familiares
- 8) Otro _____
Especifique

FECHA: _____

GRACIAS