

### ● Descripción del Programa

El Programa de Becas tiene como objetivo contribuir a ampliar las oportunidades educativas de los estudiantes de educación media superior, superior y posgrado, a través del otorgamiento de becas. El Programa tiene cobertura a nivel nacional, es coordinado por la Secretaría de Educación Pública y en él participan 16 Unidades Responsables (UR). Cada UR otorga becas y apoyos a sus estudiantes según los objetivos y lineamientos de cada una de ellas.

### ● Resultados (Cumplimiento de sus Objetivos) Efectos Atribuibles

\* El programa no cuenta con evaluaciones de impacto debido a cuestiones relacionadas con:  
- El diseño y las características del programa

#### ● Otros Efectos

El Programa tiene resultados positivos en el nivel de Fin y Propósito. Dichos resultados se apegan a las normas internas de cada institución, las cuales atienden diferentes niveles escolares así como distintas áreas de conocimiento. Tanto la continuidad de becas, como las mejoras a la MIR realizadas como resultado de observaciones cualitativas (aportadas por evaluaciones anteriores) dan resultados positivos al Programa.

### ● Otros Hallazgos

Las UR's cuentan con diferentes procedimientos para entregar las becas, mismos que están apegados a las normas internas de cada una de ellas. (ECR2012)

## ● Acciones que el programa realiza para mejorar derivado de las evaluaciones

### Avance en las acciones de mejora comprometidas en años anteriores

Las UR's están trabajando en los aspectos susceptibles de mejora que tiene como fecha de entrega el 5/03/2014.

### Aspectos comprometidos en 2013

Implementar mecanismos de medición del grado de satisfacción de los beneficiarios a nivel de Programa.

## ● Avance de Indicadores y Análisis de Metas

El indicador de Fin sobrepasó su meta en 50% mientras que el de Propósito lo hizo en 10 puntos porcentuales. Por las características del Programa, cada UR contribuye en una parte al logro de las metas de la MIR; en este caso, la mayoría de las UR cumplió o sobrepasó su meta.

Por otro lado, todos los indicadores de servicio y gestión sobrepasaron su meta, a excepción de los indicadores sobre el porcentaje de solicitudes de becas validadas del nivel medio superior y posgrado, que cumplieron con un 75.5% y 95% respectivamente. La meta de Propósito y la de los indicadores de los porcentajes de solicitudes de becas validadas no son laxas pues están cerca del 100%. Para el caso de la meta de Fin es difícil establecer la laxitud de la meta ya que el número de becas depende del presupuesto.

## ● Avances del Programa en el Ejercicio Fiscal 2013

Se han hecho mejoras a la MIR y en la medición de sus indicadores. Durante el 2013 la MIR sufrió algunos cambios. El componente 3 de la MIR 2012 fue sustituido por el componente de "Becas y/o Apoyos a Docentes de los niveles medio superior, superior y posgrado otorgados."

## Población

### Definición de Población Objetivo

Cada UR define su Población Objetivo según la naturaleza del programa de becas que opera.

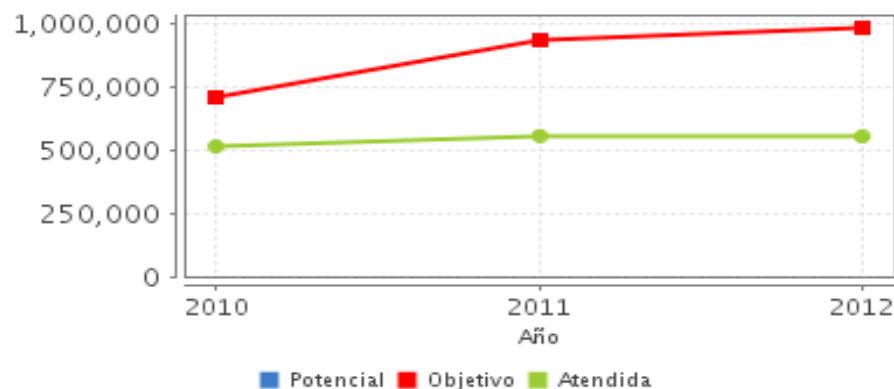
	Unidad de Medida	2012	Incremento en cobertura respecto de 2011
Población Potencial	Alumnos	ND	ND
Población Objetivo	Alumnos	985,785	5.25%
Población Atendida	Alumno becado	551,423	-1.21%
Pob. Aten. / Pob. Obj.	Porcentaje	55.94%	-3.65%

## Cobertura



Entidades atendidas	31
Municipios atendidos	-
Localidades	-
Mujeres atendidas	-
Hombres atendidos	-

## Evolución de la Cobertura



## Análisis de Cobertura

La variación en la cuantificación de la población objetivo de 2010 a 2011 se debió a cambios en la definición y cuantificación de esta población por parte de las UR. Por lo tanto, no es correcto analizar la evolución de la cobertura. Sin embargo, la población atendida mostró un ligero crecimiento de 2010 a 2011 equivalente a 8.3%, mientras que de 2011 a 2012 dicha población se mantuvo relativamente estable. La población atendida es consistente con el presupuesto. Es importante mencionar que los datos presentados son una aproximación del total de las poblaciones pues en realidad, cada UR registra los datos de manera separada y posteriormente se recaba la información y se suma. El Programa aclara que algunas UR's no proporcionaron información completa por lo que la suma no refleja necesariamente la totalidad de población atendida.

## Alineación de la Matriz de Indicadores con el PND 2007-2012

### Objetivo del PND 2007-2012

Reducir la pobreza extrema y asegurar la igualdad de oportunidades y la ampliación de capacidades para que todos los mexicanos mejoren significativamente su calidad de vida y tengan garantizados alimentación, salud, educación, vivienda digna y un medio ambiente adecuado para su desarrollo tal y como lo establece la Constitución.

### Objetivo Sectorial 2007-2012

Ampliar las oportunidades educativas para reducir desigualdades entre grupos sociales, cerrar brechas e impulsar la equidad.

### Indicador Sectorial 2007-2012

Nombre: Becas de pasantía en el mercado laboral

Avance: 1,101

Meta: 5,000

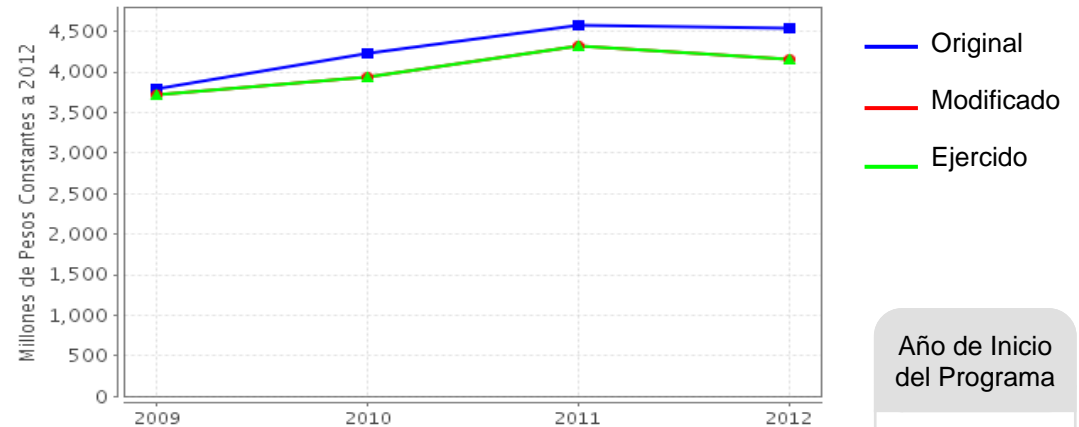
### Fin

Contribuir a la permanencia y el egreso de la población estudiantil, mediante el otorgamiento de becas a estudiantes de educación media superior, superior y posgrado, que permitan elevar el nivel de escolaridad.

### Propósito

Los alumnos beneficiados con una beca de educación media superior, superior y posgrado concluyen el periodo escolar.

## Evolución del Presupuesto (Millones de Pesos Constantes a 2012)



Fuente: Secretaría de Hacienda y Crédito Público (SHCP).

Valores a precios constantes promedio de 2012, actualizados con el Índice Nacional de Precios al Consumidor (INPC).

Año de Inicio del Programa

2009

### Presupuesto 2012 (MDP)

Original

4,544.65

Modificado

4,151.77

Ejercido

4,151.77

### Consideraciones sobre la Evolución del Presupuesto

El presupuesto para 2012 fue superior en casi 400 millones con respecto a 2009 pero ligeramente inferior al de 2011 (recordar que el presupuesto está mostrado en pesos constantes). Con respecto a la cobertura, se puede decir que el crecimiento en la población atendida ha mostrado una tendencia muy similar a la del presupuesto, logrando un incremento de 2010 a 2011, mientras que en 2012 la población atendida se mantuvo casi constante.

## ● Conclusiones del Evaluador Externo

El Programa es complejo debido a la diversidad de URs que participan en él. En este sentido, se reconoce el esfuerzo que se ha hecho por lograr avances en la unificación de criterios tales como la creación de Reglas de Operación conjunta, la Matriz de Indicadores 2012 y la cuantificación de la Población Objetivo y Atendida. Aunque, dadas las características del Programa, es difícil medir con exactitud los efectos que genera en su población beneficiada, los indicadores muestran logros y resultados positivos en sus indicadores y metas. De igual forma la población atendida presenta una tendencia positiva. En lo particular, cada UR presenta procedimientos que se apegan a sus normas y cumplen con sus objetivos. Por otra parte, cabe señalar que cada programa de becas presenta características y objetivos distintos, por lo que en ocasiones resulta difícil lograr unificar la operación y correcta medición de resultados de cada UR. En tal sentido, se sugiere se discuta la posibilidad de que el Programa sea separado para fines de evaluación.

## ● Fortalezas

A pesar de los obstáculos que se han presentado para lograr un buen diseño y operación del Programa, se ha logrado unificar la medición de los indicadores de resultados, reflejando de alguna manera la participación de cada UR en el cumplimiento de metas de cada indicador.

Existe evidencia de que el impacto de este tipo de programas de becas es positivo.

## ● Retos y Recomendaciones

Debido a la complejidad de unificar programas tan diferentes y a pesar de los esfuerzos por unificar la información, se recomienda que se discuta la posibilidad de separar este Programa para fines de evaluación.

## ● Observaciones del CONEVAL

CONEVAL reconoce el esfuerzo de los servidores públicos adscritos al Programa y a la Unidad de Evaluación de la dependencia para el desarrollo de esta evaluación.

La SEP enfrenta tres problemáticas básicas en materia de educación: insuficiente cobertura, deserción escolar y baja calidad de los servicios educativos, las cuales se relacionan entre sí: la continuidad o permanencia en muchas ocasiones implica una mayor cobertura, y la calidad propicia una menor reprobación y deserción. Estas problemáticas se ven potenciadas en el caso de población en condiciones de vulnerabilidad.

En este sentido, algunos programas de la SEP, entre los que se encuentra Programa de becas, buscan contribuir a disminuir la deserción escolar de grupos vulnerables o que se encuentran en situación económica adversa, a través del otorgamiento de becas para lograr la permanencia de los alumnos en el ciclo escolar. Aunque se ha logrado una ampliación de la cobertura y una mejor focalización de los apoyos, en la población objetivo de más bajos recursos, es recomendable que se implementen estrategias que permitan valorar el efecto de estas intervenciones, así como identificar el porcentaje del gasto educativo de la población que éstas intervenciones cubren.

Se sugiere garantizar que toda la información proporcionada por el programa al equipo evaluador para la realización de esta evaluación, sea pública y de fácil acceso a través del sitio de internet del programa.

## ● Opinión de la Dependencia (Resumen)

El análisis y las recomendaciones del evaluador reflejan entendimiento en la diversidad y complejidad de las UR's y sus diferentes programas de becas, así como de los diversos objetivos de cada programa. El evaluador reconoce los esfuerzos que cada UR hace para la mejora de la Matriz de Indicadores, para la cuantificación de los tipos de población y el cumplimiento de objetivos en total apego sus normas y lineamientos particulares. Se deberá consensar sobre los aspectos que implicaría atender la recomendación de separar el programa para fines de evaluación.

Derivado del proceso de revisión y actualización de la Matriz de Indicadores para Resultados (MIR) del Programa Presupuestario U018 y en cumplimiento de los "Criterios para la Actualización de la Matriz de Indicadores para Resultados y selección de indicadores para el Presupuesto de Egresos de la Federación 2014", la Coordinadora Sectorial informó la desaparición del Programa Presupuestario U018 Programa de Becas el cual a partir del ejercicio 2014, será remplazado por el Programa Presupuestario S243 Programa Nacional de Becas, modificando con ello la MIR por lo que no será posible atender los aspectos susceptibles de mejora y las recomendaciones del Evaluador.

## ● Indicadores de Resultados

### Fin

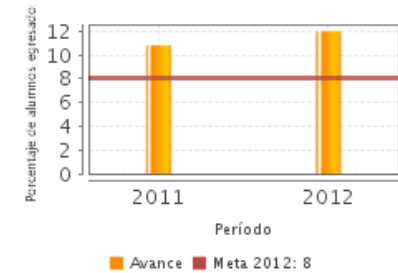
Contribuir a la permanencia y el egreso de la población estudiantil, mediante el otorgamiento de becas a estudiantes de educación media superior, superior y posgrado, que permitan elevar el nivel de escolaridad.

### Propósito

Los alumnos beneficiados con una beca de educación media superior, superior y posgrado concluyen el periodo escolar.

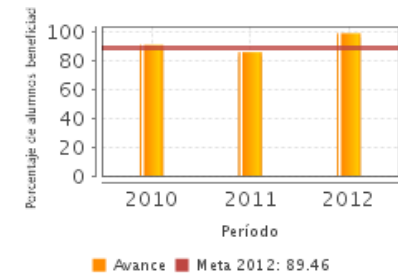
#### 1. Porcentaje de alumnos egresados beneficiados.

Unidad de Medida	Año Base	Frecuencia	Meta 2012	Valor 2012	Valor 2011
Porcentaje de alumnos egresados	2012	Anual	8.00	12.00	10.82



#### 2. Porcentaje de permanencia escolar de la población beneficiada.

Unidad de Medida	Año Base	Frecuencia	Meta 2012	Valor 2012	Valor 2011
Porcentaje de alumnos beneficiados	2009	Trimestral	89.46	99.10	86.02



SD: Sin Dato ND: No Disponible

Fuente: Secretaría de Hacienda y Crédito Público (SHCP).

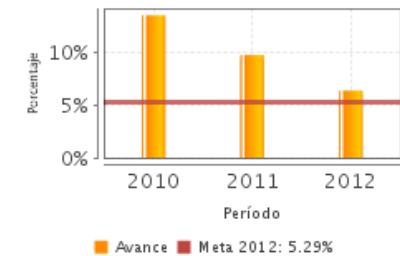
## ● Indicadores de Servicios y Gestión

### Componentes

1. Becas del nivel medio superior, superior y posgrado.
2. Becas del nivel medio superior otorgadas.
3. Becas del nivel de posgrado otorgadas.
4. Becas del nivel superior otorgadas.

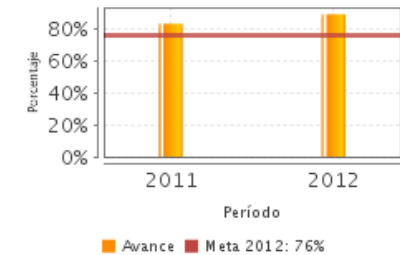
1. Porcentaje de la población beneficiada respecto de la matrícula en los niveles medio superior, superior y posgrado

Unidad de Medida	Año Base	Frecuencia	Meta 2012	Valor 2012	Valor 2011
Porcentaje	2009	Trimestral	5.29	6.40	9.79



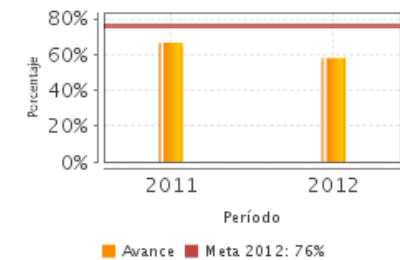
2. Porcentaje de solicitudes de becas validadas del nivel superior.

Unidad de Medida	Año Base	Frecuencia	Meta 2012	Valor 2012	Valor 2011
Porcentaje	2008	Trimestral	76.00	89.00	83.11



3. Porcentaje de solicitudes de becas validadas del nivel medio superior.

Unidad de Medida	Año Base	Frecuencia	Meta 2012	Valor 2012	Valor 2011
Porcentaje	2011	Trimestral	76.00	58.00	66.50



SD: Sin Dato ND: No Disponible Fuente: Secretaría de Hacienda y Crédito Público (SHCP).



## Fuentes de Información

Reglas de Operación 2012, Lineamientos de operación y Normas de las 16 UR, Matriz de Indicadores de Resultados, 2010, Matriz de Indicadores de Resultados 2011, Matriz de Indicadores de Resultados 2012, Matriz de Indicadores 2013, Evaluación Específica de Desempeño 2010-2011, Evaluación de Consistencia y Resultados, 2012, Evaluación de Diseño 2010, Documento de Aspectos Susceptibles de Mejora 2013, Documento de Posicionamiento Institucional sobre los Avances Susceptibles de Mejora, Documento de Definición y Justificación de Poblaciones por UR, Documento sobre Evolución de la Cobertura 2008-2012, Plantilla de Población Atendida 2012, Informes Trimestrales 2012, Documento sobre justificación de avances de indicadores 2012.

\* En el Informe Completo se puede consultar el Glosario de Siglas y Acrónimos

## Calidad y Suficiencia de la Información disponible para la Evaluación

El programa presentó la información necesaria, haciendo un esfuerzo por presentar documentos unificados. Sin embargo, debido a la diversidad de programas manejados por las distintas UR's, la mayoría de la información presentada se refiere a cada uno de estos programas, lo que hace más compleja la evaluación. Cabe mencionar que no todos los programas presentaron información completa.

## Información de la Coordinación y Contratación

### Contratación:

- Forma de contratación del evaluador externo: Invitación a cuando menos tres
- Costo de la Evaluación: \$ 96,666.67
- Fuente de Financiamiento: Recursos Fiscales

### Datos generales del evaluador:

1. Instancia Evaluadora: César Alfonso Velázquez Guadarrama
2. Coordinador de la Evaluación: César Alfonso Velázquez Guadarrama
3. Correo Electrónico: cevel68@hotmail.com
4. Teléfono: 54369263

### Datos de Contacto CONEVAL:

Thania de la Garza Navarrete tgarza@coneval.gob.mx (55) 54817245  
Manuel Triano Enríquez mtriano@coneval.gob.mx (55) 54817239  
Camilo Vicente Ovalle cvicente@coneval.gob.mx (55) 54817294  
Alejandra Cervantes Zavala mcervantes@coneval.gob.mx (55) 54817284

### Unidad Administrativa Responsable del Programa:

IPN INAH INBA CETI COFAA SEMS DGETI UPN UAM UNAM COLMEX UAAAN CINVESTAV DGRI

### Datos del Titular:

Nombre: El programa está operado por 14 Unidades Responsables  
Teléfono: IPN INAH INBA CETI COFAA SEMS DGETI UPN UAM UNAM COLMEX UAAAN CINVESTAV DGRI